



EVROPSKÁ UNIE
Evropské strukturální a investiční fondy
Operační program Výzkum, vývoj a vzdělávání



Organizační struktura

Projektu

Místní akční plán rozvoje vzdělávání v ORP Znojmo III

Registrační číslo projektu	CZ.02.3.68/0.0/0.0/20_082/0022993
Nositel projektu	MAS Znojenské vinařství, z. s.
Datum schválení	27.06.2022

Tento projekt je spolufinancován Evropskou unií.
Výzva č. 02_20_082 Akční plánování v území





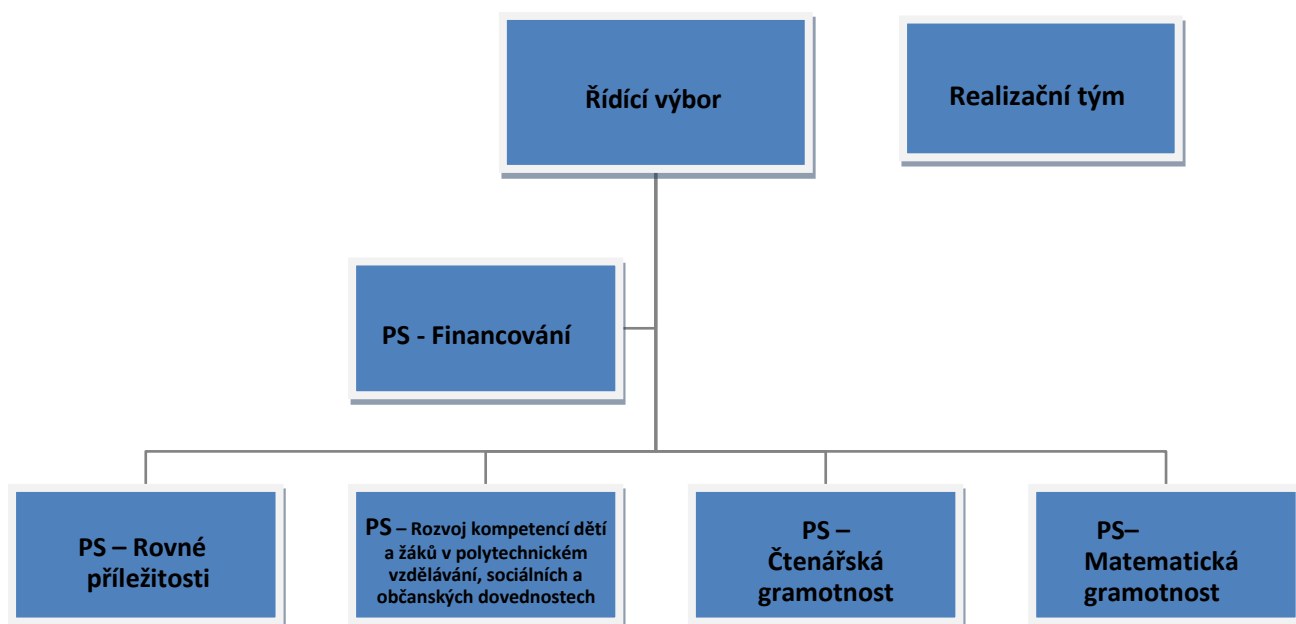
1. Úvod

Místní akční plán vzdělávání v ORP Znojmo III je realizován na území správního obvodu obce s rozšířenou působností Znojmo a prioritně je zaměřen na podporu rozvoje kvalitního a inkluzivního vzdělávání dětí a žáků do 15 let. Zahrnuty jsou oblasti včasné péče, předškolního a základního vzdělávání a také zájmové a neformální vzdělávání. Záměrem je podporovat společné plánování a sdílení aktivit v území a podpořit intervence naplánované v místním akčním plánu vedoucí ke zlepšení kvality vzdělávání.

MAP v ORP Znojmo II rozvíjí platformu partnerství subjektů v oblasti předškolního a základního vzdělávání vytvořenou v předchozím období. Cílem je nadále rozvíjet, budovat a podporovat spolupráci zřizovatelů, škol a ostatních aktérů ve vzdělávání, včetně organizací neformálního vzdělávání.

Tento dokument je zpracován v souladu s Metodikou tvorby místních akčních plánů v oblasti vzdělávání – Postupy MAP III vydané MŠMT jako příloha výzvy č. 02_20_082 „Akční plánování v území“, vyhlášené Řídícím orgánem OP VVV dne 30. září 2020 a je součástí povinné aktivity projektu Rozvoj a aktualizace MAP. Organizační struktura projektu MAP v ORP Znojmo III popisuje a stanovuje rozdělení rolí v rámci jednotlivých složek organizační struktury – Řídící výbor, Pracovní skupiny, Realizační tým.

2. Organizační struktura MAP v ORP Znojmo III





Řídící výbor MAP v ORP Znojmo III:

Řídící výbor (ŘV) je vrcholný rozhodovací orgán MAP, jeho role je přímo spjatá s procesem plánování, tvorbou a schvalováním MAP. Jeho složení reprezentativně odpovídá složení partnerství MAP. Řídící výbor si volí svého předsedu, definuje si vlastní postupy rozhodování, viz dokument Statut a Jednací řád Řídícího výboru Místního akčního plánu rozvoje vzdělávání v ORP Znojmo III.

Řídící výbor je hlavním pracovním orgánem partnerství MAP. Je tvořen zástupci klíčových aktérů ovlivňujících oblast vzdělávání na území MAP a odráží reprezentativnost z pohledu vzdělávání v daném území.

Složení Řídícího výboru MAP v ORP Znojmo III:

- zástupce realizátora projektu MAP – MAS Znojemské vinařství, z. s.
- zástupce zřizovatelů škol – bez rozdílu zřizovatele
- zástupce vedení škol, učitelé
- zástupce ze školních družin, školních klubů
- zástupce ze základních uměleckých škol
- zástupce organizací neformálního vzdělávání a středisek volného času
- zástupce KAP (Krajského akčního plánu)
- zástupce rodičů, kteří jsou doporučení školskými radami nebo NNO sdružujícími rodiče, případně aktivní rodiče
- zástupce obcí, který nezřizuje školu
- zástupce MAS působících na území MAP
- zástupce ORP
- zástupce Centra podpory projektu SRP v daném kraji (NPI)
- zástupce instituce, která spolupracuje se školami – pedagogicko-psychologická poradna

Kompetence Řídící výbor jsou relevantní pozici tohoto kolektivního orgánu, participativní zastoupení lokálních partnerů a dalších zainteresovaných subjektů a zástupců cílových skupin umožňuje efektivní komunikaci „dovnitř“ i „navenek“ a dosahování konsenzu při jednání, a to i při relativně vysokém počtu členů ŘV.

Řídící výbor současně tvoří odbornou základnu, díky tomu jsou velmi kvalitně odborně zajištěny procesy s cílem tvorby MAP.

Před samotným plánovaným setkáním Řídícího výboru MAP jsou všem členům Řídícího výboru MAP zaslány dokumenty a materiály související s programem ŘV MAP, a to prostřednictvím elektronické komunikace. Povinností členů ŘV MAP je tyto dokumenty a podklady řádně prostudovat a dle potřeby je také připomínkovat nebo doplňovat.





Realizační tým MAP v ORP Znojmo III:

Realizační tým je rozdělen na tým administrativní a tým odborný. Do administrativního týmu se řadí – hlavní manažer MAP, finanční manažer. Součástí odborného týmu jsou odborný analytik MAP, vedoucí aktualizace MAP, odborný konzultant, členové pracovních skupin, vedoucí pracovních skupin, odborný koordinátor, evaluátor, facilitátor.

Administrativní tým:

Administrativní tým zodpovídá především za koordinaci projektových, plánovacích aktivit projektu, zajišťuje organizační i provozní část projektu, dohlíží a nastavuje efektivní komunikaci v rámci všech úrovní organizační struktury projektu, vně projektu, se zástupci Řídícího orgánu, dohlíží na zajištění povinné publicity, zodpovídá za dosažení a monitoring stanovených dílčích i globálních cílů projektu, zodpovídá za soulad realizace projektu s podmínky výzvy, žádostí i rozhodnutím Řídícího orgánu apod.

Odborný tým:

Tato část RT MAP primárně zodpovídá za věcné plnění aktivit projektu, za aktivní práci s cílovými skupinami a tvorbu výstupů/výsledků projektu. Podílí se na podpoře činnosti ŘV MAP i PS (zpracování výstupů z jednání, příprava podkladů atd.), podílí se na monitoringu aktivit projektu, podílí se na realizaci konkrétních aktivit dle akčního plánu apod.

Území	Pracovní orgán	Složení		Četnost setkávání	Odpovědná osoba
MAP v ORP Znojmo III	Řídící výbor	Složení ŘV viz. kapitola ŘV		2x ročně	Předseda ŘV
	Realizační tým	Administrativní	Hlavní manažer MAP	dle potřeby	hlavní manažer
			Finanční manažer		
		Odborný	Odborný analytik MAP	dle potřeby	hlavní manažer
			Vedoucí aktualizace MAP		
			Odborný konzultant		
			Odborný koordinátor		
			Evaluátor		
			Facilitátor		
Členové pracovních skupin	min.	4 ročně			
Vedoucí pracovních skupin					

Pracovní skupiny MAP v ORP Znojmo III:

Rozdělení pracovních skupin (PS) v rámci MAP III v oblasti vzdělávání v ORP Znojmo vychází z dokumentu vydaném ŘO OP VVV – Metodika tvorby místních akčních plánů v oblasti



vzdělávání – Postupy MAP III.:

Povinné pracovní skupiny:

1. Pracovní skupina Financování

PS připravuje podklady pro rozhodování ŘV; je nastaven systém reportování výstupů/doporučení PS pro financování ŘV MAP (vedoucí PS je zpravodajem pro ŘV). Obsahem práce PS pro financování je plánování nákladů a zejména identifikace finančních zdrojů pro realizaci naplánovaných aktivit. PS pro financování se aktivně podílí na celém procesu společného plánování v území a aktualizaci dokumentace MAP.

Schází se min. 4x ročně a výstupy z jednání formou doporučení předkládá ŘV MAP. Ze všech jednání PS jsou pořizovány zápisy.

Cílem pracovní skupiny pro financování je navrhnout, jakým způsobem bude financována realizace aktivit zapracovaných do SR MAP/akčních plánů. Jedná se o doporučení jednotlivých finančních zdrojů (ESIF, státní rozpočet ČR, rozpočet kraje, dohodnuté financování v rámci mikroregionu, rozpočty jednotlivých obcí, rozpočty škol, jiné zdroje apod.). PS pro financování se může zabývat i dalšími tématy, jako jsou např. prioritizace investičních záměrů v SR MAP – nastavení optimální sítě škol a školských zařízení v území, posouzení zdůvodnění potřebnosti, využitelnosti, efektivity a udržitelnosti investičních záměrů předkládaných do SR MAP v kontextu daného území, vytvoření návrhu jednotné metodiky financování provozu škol a školských zařízení na daném území, která bude garantovat kvalitní zázemí pro počáteční vzdělávání na všech školách v regionu. Součástí může být i zvážení možnosti společného postupu při nákupu energií a dalších komodit vedoucích k úsporám. Důležitou sférou, kterou se PS pro financování může zabývat, je podpora škol v oblasti poradenství a administrativně správního servisu. Jedná se o právní, správní, personální, finanční, účetní či manažerské poradenství a možnost pomoci při čerpání prostředků z ESIF. Cílem je navrhnout systémová opatření, která povedou ke snížení administrativní zátěže vedení škol.

2. Pracovní skupina Čtenářská gramotnost

Obsahem práce PS je výměna zkušeností a odborných znalostí o metodách, pomůckách a postupech, které vedou k rozvoji čtenářské gramotnosti/pregramotnosti a k rozvoji potenciálu každého žáka.

Nedílnou součástí práce PS je začlenění oblasti digitální gramotnosti a využívání ICT ve vzdělávání v souvislosti s podporou čtenářské gramotnosti a rozvojem potenciálu každého žáka. Do PS je zapojen minimálně jeden odborník/místní lídr pro oblast podpory digitálních kompetencí a začleňování ICT do procesu vzdělávání.





Dále se tato PS aktivně podílí na celém procesu společného plánování v území a aktualizaci dokumentace MAP. Ze všech jednání PS jsou pořizovány zápisy.

3. Pracovní skupina Matematická gramotnost

Obsahem práce PS je výměna zkušeností a odborných znalostí o metodách, pomůckách a postupech, které vedou k rozvoji matematické gramotnosti/pregramotnosti a k rozvoji potenciálu každého žáka.

Nedílnou součástí práce PS je začlenění oblasti digitální gramotnosti a využívání ICT ve vzdělávání v souvislosti s podporou matematické gramotnosti a rozvojem potenciálu každého žáka. Do PS je zapojen minimálně jeden odborník/místní lídr pro oblast podpory digitálních kompetencí a začleňování ICT do procesu vzdělávání.

Dále se tato PS aktivně podílí na celém procesu společného plánování v území a aktualizaci dokumentace MAP. Ze všech jednání PS jsou pořizovány zápisy.

4. Pracovní skupina Rovné příležitosti

Obsahem práce této PS je zejména vzájemné vzdělávání, přenos zkušeností a informací a odborně vedená diskuze o problematice nastavení rovných příležitostí a selektivnosti vzdělávacího systému a uvnitř škol.

PS na základě získaných znalostí a zkušeností především posuzuje navržené konkrétní aktivity v akčních plánech, zda jsou v souladu se zásadou rovného přístupu ke vzdělání. PS také vytváří popis stávajícího stavu této problematiky v území, popis příčin (důvodů) tohoto stavu a návrh aktivit, které pomohou nastavit rovné příležitosti a eliminovat selektivitu. Tyto aktivity musí být zařazeny v SR MAP v rámci aktivit škol nebo aktivit spolupráce a následně v akčním plánu a musí být v obou dokumentech označeny poznámkou „Příležitost“. PS pro rovné příležitosti se aktivně podílí na celém procesu společného plánování v území a aktualizaci dokumentace MAP. Ze všech jednání PS jsou pořizovány zápisy.

Nepovinná pracovní skupina:

5. Pracovní skupina Rozvoj kompetencí dětí a žáků v polytechnickém vzdělávání, sociálních a občanských dovednostech

Tato pracovní skupina, která podporuje již vybudované platformy, stávající strukturu, proces společného plánování a spolupráci v MAP a současně zohledňuje místně specifické potřeby. Součástí bude také začlenění oblasti digitální gramotnosti a využívání ICT ve vzdělávání v souvislosti s oblastí polytechnického vzdělávání.

Dále se tato PS aktivně podílí na celém procesu společného plánování v území a aktualizaci dokumentace MAP. Ze všech jednání PS jsou pořizovány zápisy.





Organizační struktura byla schválena Řídícím výborem projektu MAP v ORP Znojmo III dne 27.06.2022 usnesením č. 6/1/22.

V Miroslavi dne 27.06.2022

Předseda Řídícího výboru MAP v ORP Znojmo III

