

Strategie spolupráce obcí MAS Znojemské vinařství, z. s.



Dokument „Strategie spolupráce obcí (SSO) na platformě MAS je dodatkem Strategie komunitně vedeného místního rozvoje MAS Znojemské vinařství, z.s. Dodatek vznikl v roce 2015 jako jeden z výstupů projektu „MAS jako nástroj spolupráce obcí pro efektivní chod úřadů“. Dokument doplňuje a upřesňuje strategii MAS v oblasti spolupráce obcí. Texty v tomto dokumentu jsou výsledkem dílčích analýz, jednání a několikaměsíční činnosti v rámci výše uvedeného projektu.

Strategie spolupráce obcí obsahuje šest základních částí:

Část 1 – Karta MAS

Část 2 – Definice potenciálu spolupráce obcí na platformě MAS

Část 3 – Potřeby spolupráce obcí na platformě MAS

Část 4 – Návrhová část strategie spolupráce obcí

Část 5 – Akční plán spolupráce obcí na platformě MAS

Část 6 – Implementace spolupráce obcí na platformě MAS

Část 7 – Schvalování dodatků strategií a paktů spolupráce v regionu MAS

Část 1 – Karta MAS

Název MAS:	MAS Znojenské vinařství, z.s.	
Kraj:	Jihomoravský kraj	
Datum vzniku:	7. 10. 2005	
Adresa sídla:	Dvořákova 2924/21, 669 02 Znojmo	
Adresa kanceláře:	Dvořákova 2924/21, 669 02 Znojmo	
IČO:	27009581	
Kontakty:	telefon do kanceláře	515 213 144
	e-mail MAS	MASZV@seznam.cz
	web MAS	www.znojemskevinarstvi.cz
	ID datové schránky	7e8kn8a
Kontakty na hlavního manažera MAS:	Ing. Veronika Kyzvátová, schvomova@seznam.cz +420 775 975 004	
Jméno a kontakt na statutárního zástupce:	Městys Prosiměřice, Jiří Lukeš, starosta@prosimerice.cz 515 271 136	
Počet partnerů/členů v MAS:	veřejná správa (V):	43
	podnikatelská sféra (P):	23
	neziskový sektor (N):	17 + 9 Fyzických osob nepodnikajících
Popis organizace:	<p><u>Historie a vývoj MAS:</u></p> <p>MAS Znojenské vinařství vznikla k 7. 10. 2005 z iniciativy „Svazku znojenských vinařských obcí Daníž“, který byl založen jako sdružení v roce 1999. Snaha o udržitelný rozvoj regionu byla již od počátku cílem MAS. Během své činnosti si MAS Znojenské vinařství osvojila metodu LEADER, které přizpůsobila své aktivity. Za existenci MAS v rámci osy IV. 1.2. se do konce roku 2014 podařilo podpořit 94 projektů v celkové výši 43 945 715 Kč. Tyto projekty byly tematicky rozděleny na jednotlivé fiche. Mezi úspěšné žadatele patřili především zástupci obcí, zemědělců a neziskových organizací.</p> <p><u>Cíle organizace:</u></p> <ol style="list-style-type: none"> 1. Spolek je založen na územním principu a vykonává činnost místní akční skupiny (dále „MAS“) na území MAS definovaném čl. 3 Stanov. 2. Účelem spolku je zejména: <ol style="list-style-type: none"> a) Komunitně vedený místní rozvoj uskutečňovaná na základě Strategie komunitně vedeného místního rozvoje (SCLLD) b) zajištění naplňování principu partnerství spočívající v intenzivní spolupráci mezi státní správou a samosprávou, podnikatelskými subjekty, neziskovými organizacemi, dalšími subjekty a občany, c) distribuce veřejných finančních prostředků a provádění SCLLD- Strategie komunitně vedeného místního rozvoje v územní působnosti spolku, d) podpora rozvoje občanských iniciativ na místní a regionální 	

	<p>úrovni, ochrana přírody a krajiny, kulturního bohatství a zdraví obyvatel regionu,</p> <p>e) zvýšení ekonomické prosperity a kvality života regionu,</p> <p>f) zajišťování finančních, lidských, materiálních a informačních zdrojů pro rozvoj regionu.</p> <p>3. Pro dosažení účelu spolku zajistí spolek podmínky pro získávání finanční podpory z fondů Evropské unie (dále „EU“) a z národních programů. Při této činnosti využívá MAS metodu LEADER.</p> <p>4. Spolek dosáhne svého účelu zejména těmito činnostmi:</p> <p>a) podpora realizace projektů v oblasti péče o obraz krajiny, sídel a jejich hodnot,</p> <p>b) podpora rozvojových projektů a propagace vinařské turistiky a agroturistiky v zájmovém území - viz čl. 3 Stanov (dále jen zájmovém území),</p> <p>c) koordinace, posouzení a výběr projektů a dalších akcí zabezpečujících udržitelný rozvoj zájmového území,</p> <p>d) podpora multifunkčního zemědělství, zejména vinařství a ochrana krajiny v zájmovém území,</p> <p>e) podpora přeshraniční spolupráce, vytváření partnerství se zahraničními subjekty, zprostředkování zahraničních zkušeností a kontaktů tuzemským subjektům,</p> <p>f) komunikace a spolupráce s orgány státní správy a samosprávy pro zajištění udržitelného rozvoje regionu,</p> <p>g) zabezpečení činností při komunikaci a spolupráce s obdobnými subjekty, odborníky a institucemi EU,</p> <p>h) spolupráce při tvorbě projektů pro rozvoj lidských zdrojů,</p> <p>i) propagace a reprezentace zájmového území regionu a okolních obcí, vydávání publikací a propagačních materiálů a účast na mezinárodních a tuzemských veletrzích, zajištění poradenské a informační činnosti spolku, organizování konferencí, seminářů, besed a stáží.</p>																								
<p>Priority integrované strategie (ISRÚ/SCLLD):</p>	<p>Prioritní oblast A: Ekonomický rozvoj Prioritní oblast B: Život v obcích a sociální oblast Prioritní oblast C: Doprava a infrastruktura Prioritní oblast D: Vzdělávání a školství Prioritní oblast E: Životní prostředí</p>																								
<p>Seznam obcí:</p>	<table border="1"> <thead> <tr> <th>název obce</th> <th>kód obce</th> <th>příslušnost do ORP</th> </tr> </thead> <tbody> <tr> <td>Bantice</td> <td>593 729</td> <td>Znojmo</td> </tr> <tr> <td>Bohutice</td> <td>593 788</td> <td>Moravský Krumlov</td> </tr> <tr> <td>Borotice</td> <td>593 800</td> <td>Znojmo</td> </tr> <tr> <td>Citonice</td> <td>593 851</td> <td>Znojmo</td> </tr> <tr> <td>Damnice</td> <td>593 907</td> <td>Moravský Krumlov</td> </tr> <tr> <td>Dobšice</td> <td>546 941</td> <td>Znojmo</td> </tr> <tr> <td>Dyjákovičky</td> <td>593 982</td> <td>Znojmo</td> </tr> </tbody> </table>	název obce	kód obce	příslušnost do ORP	Bantice	593 729	Znojmo	Bohutice	593 788	Moravský Krumlov	Borotice	593 800	Znojmo	Citonice	593 851	Znojmo	Damnice	593 907	Moravský Krumlov	Dobšice	546 941	Znojmo	Dyjákovičky	593 982	Znojmo
název obce	kód obce	příslušnost do ORP																							
Bantice	593 729	Znojmo																							
Bohutice	593 788	Moravský Krumlov																							
Borotice	593 800	Znojmo																							
Citonice	593 851	Znojmo																							
Damnice	593 907	Moravský Krumlov																							
Dobšice	546 941	Znojmo																							
Dyjákovičky	593 982	Znojmo																							

	Havraníky	594 024	Znojmo
	Hnanice	594 059	Znojmo
	Hodonice	594 067	Znojmo
	Horní Břečkov	594 075	Znojmo
	Horní Dunajovice	594 091	Znojmo
	Hostěradice	594 113	Moravský Krumlov
	Hrádek	594 148	Znojmo
	Chvalovice	594 172	Znojmo
	Jaroslavice	594 199	Znojmo
	Krhovice	594 270	Znojmo
	Křídlovky	550 086	Znojmo
	Kuchařovice	594 300	Znojmo
	Lechovice	594 334	Znojmo
	Mašovice	594 415	Znojmo
	Milíčovice	594 440	Znojmo
	Miroslav	594 458	Moravský Krumlov
	Miroslavské Knínice	594 466	Moravský Krumlov
	Našiměřice	594 512	Moravský Krumlov
	Nový Šaldorf- Sedlešovice	587 729	Znojmo
	Olbramovice	594 563	Moravský Krumlov
	Oleksovice	594 571	Znojmo
	Práče	594 679	Znojmo
	Prosiměřice	594 709	Znojmo
	Slup	594 784	Znojmo
	Stošikovice na Louce	594 814	Znojmo
	Strachotice	594 822	Znojmo
	Suchohrdly u Miroslavi	594 849	Moravský Krumlov
	Suchohrdly	555 231	Znojmo
	Šatov	594 881	Znojmo
	Tasovice	594 920	Znojmo
	Těšetice	594 946	Znojmo
	Valtrovice	595 039	Znojmo
	Višňové	595 071	Znojmo
	Vítonice	595 080	Znojmo
	Vrbovec	595 128	Znojmo
	Želetice	595 179	Znojmo
Seznam DSO v regionu MAS:	<i>SZVO Daníž; SO Dyje; DSO Znojensko; VaK Znojensko; DSO NIVA; SO Tasovice a Hodonice; DSO Jaroslavice; Hrádek a Dyjákovice; DSO ČOV Dyjákovičky-Chvalovice; SO MORAVIA; SO Národního parku Podyjí; DSO Strachotice, Slup; SO DANÍŽ Vodovody; Svazek Kanalizace obcí Damnic, Dolenice a Jiřice u Miroslavi; Mikroregion Miroslavsko; Svazek Horní Dunajovice a Želetice – tlaková kanalizace a intenzifikace ČOV; Svazek obcí B.O.B. – ČOV; Svazek</i>		

	<p><i>obcí pro vodovody a kanalizace Lechovice; Zájmové sdružení obcí Hrušovansko; Dobrovolný svazek obcí Jaroslavice, Slup; Sdružení obcí Jevišovka; Kanalizace-Hostěradice, Skalice, Morašice; Mikroregion Hatě.</i></p>
	<p>A) Název DSO: Svazek znojemských vinařských obcí „Daníž“ Seznam obcí v DSO: Bohutice, Borotice, Božice, Branišovice, Břežany, Chvalovice, Dobšice, Dyjákovičky, Havraníky, Hnanice, Hodonice, Horní Dunajovice, Hostěradice, Hrádek, Jaroslavice, Kojetice, Kuchařovice, Mackovice, Mašovice, Nový Šaldorf-Sedlešovice, Oleksovice, Olbramovice, Prosiměřice, Šatov, Slup, Strachotice, Tasovice, Těšetice, Troskotovice, Višňové, Vrbovec, Želetice, Znojmo-Derflice, Znojmo-Hradiště, Znojmo-Konice, Znojmo-Načeratice, Znojmo-Oblekovice, Znojmo-Popice Rok vzniku: 1999 Stručný popis činnosti: Svazek byl založen za účelem realizace strategického plánování udržitelného rozvoje v dohodnutých oblastech společných zájmů.</p>
	<p>B) Název DSO: Svazek obcí Dyje Seznam obcí v DSO: Dyjákovice, Hrádek, Jaroslavice, Křídlovky, Slup, Strachotice a Valtovice Rok vzniku: 2003 Stručný popis činnosti: Svazek byl založen za účelem realizace strategického plánování udržitelného rozvoje v dohodnutých oblastech společných zájmů.</p>
	<p>C) Název DSO: Dobrovolný svazek obcí Znojemsko Seznam obcí v DSO: Suchohrdly, Dobšice, Dyje, Kuchařovice, Nový Šaldorf-Sedlešovice Rok vzniku: 2002 Stručný popis činnosti: Svazek obcí má napomoci zajistit spolupráci mezi jednotlivými obcemi, mikroregionu ZNOJEMSKO.</p>
	<p>D) Název DSO: Vodovody a kanalizace Znojemsko Seznam obcí v DSO: Bezkov, Blížkovice, Bohutice, Bojanovice, Boskovštěj, Božice, Branišovice, Citonice, Ctidružice, Černín, Damnice, Dobšice, Dobřínsko, Dolenice, Dyjákovice, Dyjákovičky, Dyje, Grešlové Mýto, Havraníky, Hevlín, Hluboké Mašůvky, Horní Břečkov, Hrabětice, Hrádek, Chvalatice, Chvalovice, Jezeřany-Maršovice, Jevišovice, Jiřice u Miroslavi, Jiřice u Moravských Budějovic, Kravsko, Křídlovky, Kubšice, Kuchařovice, Lechovice, Lesná, Loděnice, Lubnice, Lukov, Mašovice, Milíčovice, Miroslavské Knínice, Našiměřice, Nový Šaldorf-Sedlešovice, Olbramkostel, Olbramovice, Oleksovice, Plaveč, Pavlice, Plenkovice, Podmolí, Prosiměřice, Rudlice, Stálky, Střelice, Suchohrdly, Suchohrdly u Miroslavi, Šanov, Šatov, Štítary, Šumice, Šumná, Těšetice, Trnové</p>

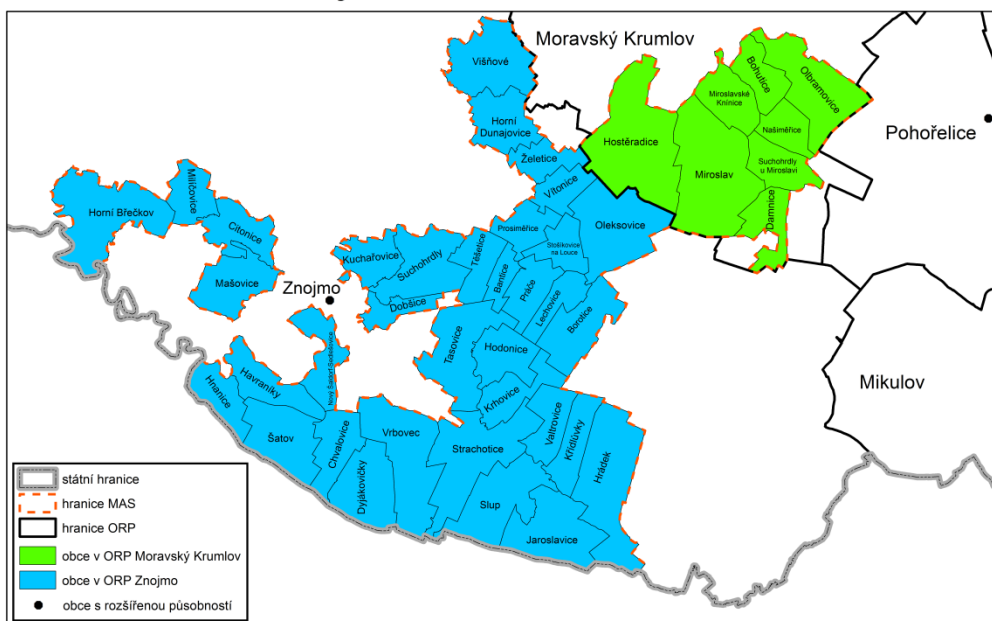
	<p>Pole, Trostkovice, Tvořihráz, Únanov, Valtrovice, Velký Karlov, Vevčice, Vítonice, Vracovice, Vranov nad Dyjí, Vranovská ves, Výrovice, Znojmo, Žerůtky Rok vzniku: 1993 Stručný popis činnosti: Předmětem činnosti je zabezpečení zásobování pitnou vodou, odvádění a čištění odpadních vod, rozvoj vodárenských soustav, kanalizací a ČOV obcí sdružených ve svazku. Podílí se na řešení kvality vody a likvidace odpadních vod i v obcích mimo svazek.</p>
	<p>E) Název DSO: Dobrovolný svazek obcí NIVA Seznam obcí v DSO: Borotice, Božice, Břežany, Čejkovice, Mackovice, Pravice, Velký Kralov Rok vzniku: 1997 Stručný popis činnosti: Cílem svazku je regionální rozvoj obecně.</p>
	<p>F) Název DSO: Svazek obcí Tasovice a Hodonice Seznam obcí v DSO: Hodonice, Tasovice, Krhovice Rok vzniku: 1999 Stručný popis činnosti: Svazek řeší mimo jiné vodovod a kanalizace v obci Hodonice.</p>
	<p>G) Název DSO: DSO Jaroslavice, Hrádek a Dyjákovice Seznam obcí v DSO: Dyjákovice, Hrádek, Jaroslavice Rok vzniku: 2000 Stručný popis činnosti: Cílem svazku je regionální rozvoj obecně.</p>
	<p>H) Název DSO: DSO ČOV Dyjákovičky-Chvalovice Seznam obcí v DSO: Dyjákovičky, Chvalovice Rok vzniku: 2012 Stručný popis činnosti: Spáva čistírny odpadních vod v Dyjákovičkách a kanalizační řady v obci Dyjákovičky a Chvalovice.</p>
	<p>CH) Název DSO: Svazek obcí Moravia Seznam obcí v DSO: Džbánice, Horní Dunajovice, Morašice, Tvořihráz, Trstěnice, Višňové, Výrovice, Žerotice Rok vzniku: 2001 Stručný popis činnosti: Posláním svazku obcí (dále jen svazku) jsou především úkoly v oblasti školství, sociální péče, zdravotnictví, kultury, požární ochrany, veřejného pořádku, ochrany životního prostředí, cestovního ruchu a péče o zvířata, zabezpečování čistoty obce, správy veřejné zeleně a veřejného osvětlení, správa majetku obcí, zejména místních komunikací, lesů, výkon dalších činností, které jsou v zájmu všech členů svazku, předmětem činnosti svazku se považují i takové akce a aktivity, které se z objektivních důvodů týkají třeba jen jedné členské obce, pokud korespondují se zájmem svazku jako celku.</p>

	<p>I) Název DSO: Svazek obcí Národního parku Podyjí Seznam obcí v DSO: Havraníky, Hnanice, Horní Břečkov, Lesná, Lukov, Mašovice, Vranov nad Dyjí, Znojmo. Rok vzniku: 2009 Stručný popis činnosti: Předmětem činnosti SO NPP je vytvářet podmínky pro spolupráci, součinnost a sjednocení postupu obcí, na jejichž území se nachází Národní park Podyjí (dále jen „NPP“).</p>
	<p>J) Název DSO: DSO Strachotice, Slup Seznam obcí v DSO: Strachotice, Slup Rok vzniku: 2007 Stručný popis činnosti: Zajištění odvádění a čištění odpadních vod, včetně smluvního vztahu k občanům a institucím v obci Strachotice a Slup.</p>
	<p>K) Název DSO: Svazek obcí Daníř vodovody Seznam obcí v DSO: Havraníky, Hnanice, Šatov Rok vzniku: 2002 Stručný popis činnosti: Dodávka pitné vody do členských obcí.</p>
	<p>L) Název DSO: Kanalizace obcí Damnice, Dolenice a Jiřice u Miroslavi Seznam obcí v DSO: Damnice, Dolenice a Jiřice u Miroslavi Rok vzniku: 2008 Stručný popis činnosti: Vybudování splaškové kanalizace v DSO.</p>
	<p>M) Název DSO: Mikroregion Miroslavsko Seznam obcí v DSO: Damnice, Dolenice, Hostěradice, Jiřice u Miroslavi, Miroslav, Miroslavské Knínice, Našiměřice, Suchohrdly u Miroslavi Rok vzniku: 2003 Stručný popis činnosti: Ochrana společných a prosazování společných zájmů - ochrana životního prostředí, společný postup při dosahování ekologické stability, sladování zájmů samospráv, propagace sdružení, koordinace významných investičních akcí, územní plánování v regionálním měřítku.</p>
	<p>N) Název DSO: Horní Dunajovice a Želetice - tlaková kanalizace a intenzifikace ČOV Seznam obcí v DSO: Horní Dunajovice, Želetice Rok vzniku: 2004 Stručný popis činnosti: Vybudování a provoz tlakové kanalizace a intenzifikace ČOV.</p>
	<p>O) Název DSO: Svazek obcí B.O.B. – ČOV Seznam obcí v DSO: Bohutice, Olbramovice, Branišovice Rok vzniku: 1994</p>

	Stručný popis činnosti: Vybudování a provoz tlakové kanalizace a intenzifikace ČOV.
P)	Název DSO: Svazek obcí pro vodovody a kanalizace Lechovice Seznam obcí v DSO: Bantice, Lechovice, Práče Rok vzniku: 2000 Stručný popis činnosti: Vybudování a provoz tlakové kanalizace a intenzifikace ČOV.
Q)	Název DSO: Zájmové sdružení obcí Hrušovansko Seznam obcí v DSO: Borotice, Božice, Břežany, Čejkovice, Dyjákovice, Hevlín, Hrabětice, Hrušovany nad Jevišovkou, Jevišovka, Litobratřice, Mackovice, Pravice, Šanov, Velký Karlov Rok vzniku: 2000 Stručný popis činnosti: Regionální rozvoj, životní prostředí a cestovní ruch.
R)	Název DSO: Dobrovolný svazek obcí Jaroslavice, Slup Seznam obcí v DSO: Jaroslavice, Slup Rok vzniku: 2002 Stručný popis činnosti: Všeobecné činnosti veřejné správy.
S)	Název DSO: Sdružení obcí Jevišovka Seznam obcí v DSO: Bantice, Kyjovice, Lechovice, Oleksovice, Práče, Prosiměřice, Stošíkovice na Louce, Těšetice, Vítonice
T)	Název DSO: Kanalizace-Hostěradice, Skalice, Morašice Seznam obcí v DSO: Hostěradice, Skalice, Morašice Rok vzniku: 2007 Stručný popis činnosti: Vybudování kanalizace.
U)	Název DSO: Mikroregion Hatě Seznam obcí v DSO: Dyjákovičky, Chvalovice, Vrbovec Rok vzniku: 2007 Stručný popis činnosti: Regionální rozvoj.

- Mapa MAS v kontextu ORP a DSO

MAS Znojemské vinařství v kontextu ORP



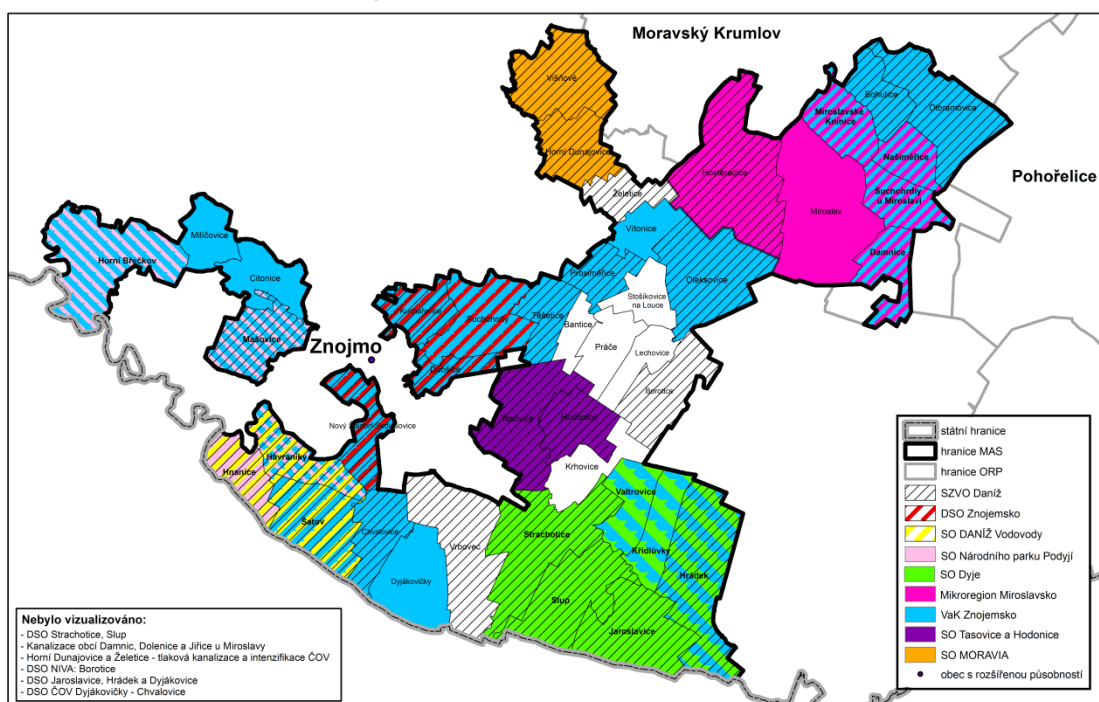
Vytvořeno pro potřeby projektu: "MAS jako nástroj spolupráce obcí pro efektivní chod úřadů".

Zdroj dat: NS MAS ČR, z.s.; Arcdata Praha, s.r.o.



9

MAS Znojemské vinařství v kontextu DSO



Nebylo vizualizováno:
 - DSO Strachotice, Slup
 - Kanalizace obcí Darnic, Dolence a Jilice u Miroslav
 - Horní Dunajovice a Želetice - tlaková kanalizace a intenzifikace ČOV
 - DSO NIVA: Borotice
 - DSO Jaroslavice, Hrádek a Dyjčkovice
 - DSO ČOV Dyjčkovický - Chvalovice

Vytvořeno pro potřeby projektu: "MAS jako nástroj spolupráce obcí pro efektivní chod úřadů".
 Zdroj dat: NS MAS ČR, z.s.; Arcdata Praha, s.r.o.



Část 2 – Definice potenciálu spolupráce obcí na platformě MAS

2.1. Popis dosavadní spolupráce obcí včetně příkladů

2.1.1. Obecný popis situace v oblasti spolupráce obcí

V minulosti MAS sama aktivně neiniciovala spolupráci obcí na svém území. Přesto však na jejím území byly řešeny projekty spolupráce obcí. Mimo pětici témat níže, z nichž si MAS Znojenské vinařství vybrala 3 – odpadové hospodářství, Doprava-dopravní obslužnost a dopravní dostupnost a Zaměstnanost a sociální záležitosti. Obecně lze konstatovat, že spolupráce obcí je v regionu vnímána jako žádoucí a účinný způsob pro řešení některých problémů.

2.1.2. Dosavadní spolupráce obcí v projektových tématech

- **Téma Odpadové hospodářství**

Na území MAS Znojenské vinařství není realizován žádný projekt v rámci odpadového hospodářství, který by byl uskutečněn pomocí spolupráce dvou nebo více obcí. V obci Únanov, která sice není členskou obcí MAS Znojenské vinařství, ale leží v její blízkosti, je vybudována kompostárna. Při realizaci její výstavby sice nedocházelo ke spolupráci obcí, nicméně služby kompostárny mohou využívat občané přilehlých obcí, tedy i obcí MAS. Oproti původnímu záměru se jedná o rozšíření služeb mezi více obcí. Dojednání tohoto rozšíření lze považovat za uskutečnění spolupráce členských obcí MAS. Mimo tento projekt však nejsou žádné jiné oblasti, kde by se úspěšně realizovala spolupráce několika obcí. I když při společných jednání starostů členských obcí MAS je projektové téma odpadové hospodářství také projednáváno.

- **Téma Doprava – dopravní obslužnost a dopravní dostupnost**

Starostové spolu na toto téma jednají při společných setkáních. Jejich názory se shodují v tom, že nejdůležitější pro dopravu jsou opravy komunikací především III. třídy potažmo II. třídy a s tím spojené čerpání dotací, které ovšem na tyto komunikace v programovém období s největší pravděpodobností nebude možné.

- **Téma Zaměstnanost a sociální záležitosti**

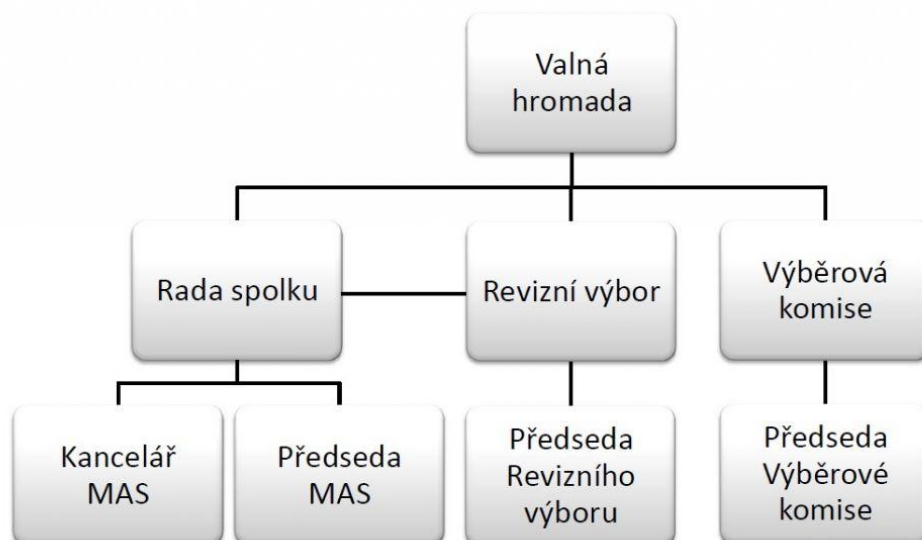
V rámci zaměstnanosti neexistují oblasti, ve kterých by byla realizována spolupráce více členských obcí MAS Znojenské vinařství. Na setkání starostů členských obcí je toto téma projednáváno, protože nezaměstnanost v okrese Znojmo je jedna z nejvyšších ze všech okresů České republiky. V této oblasti je však potřeba spíše celorepubliková koncepce a podpora ze strany státu - například pro malé podnikatele, nebo společnosti, které neopustí Českou republiku po uplynutí daňových prázdnin.

2.2. Lidský, finanční a organizační potenciál pro zajištění spolupráce obcí

2.2.1. Lidské zdroje

- Kapacita MAS

Obrázek 1 - Organizační schéma MAS Znojemské vinařství



Tabulka 1 - Přehled zaměstnanců MAS Znojemské vinařství

Jméno a příjmení	Pozice
Ing. Veronika Kzyzvatová	Manažer MAS
Ing. Lenka Kučerová	Manažer MAS
Ing. Hana Zvariková	Koordinátorka MAS
Bc. Michaela Augustová	Asistentka MAS
Bc. Alžběta Nesnídalová, DiS.	Asistentka MAS
Bc. Romana Lutz	Externí účetní

Kancelář MAS tvoří zaměstnanci spolku v trvalém pracovním poměru, případně osoby vykonávající činnost na základě dohody o provedení práce. Vedoucím Kanceláře je vedoucí zaměstnanec pro realizaci SCLLD.

Kancelář MAS zajišťuje veškeré servisní činnosti pro ostatní orgány spolku, jedná se zejména o tyto činnosti:

- vede a zpracovává administrativní a dokumentární agendu,
- vede evidenci úkolů uložených Radou spolku a jejím předsedou, zajišťuje chod podatelny, vede evidenci a kontrolu došlé a odeslané korespondence, sleduje termíny plnění, administrativně zajišťuje vypracování výroční zprávy,
- sleduje stav financování projektů,
- zajišťuje zpracování inventarizace,
- vede zpracování dílčích a závěrečných zpráv projektů,
- vede komplexní přehled o aktivitách v regionu,
- vede seznam členů spolku.

Každý zaměstnanec Kanceláře MAS je povinen zachovávat mlčenlivosti ve věcech, dotýkajících se zájmů spolku, jeho partnerů/členů. Tato povinnost trvá i po ukončení výkonu funkce. Dále jsou povinni dbát na dobré jméno spolku. Funkci zaměstnanců (manažerů) plní pověřené osoby na základě smlouvy se spolkem.

Kancelář MAS zajišťuje následující činnosti:

- monitoring grantů a dotací z oblasti výzev určených pro MAS,
- vydávání Zpravodaje spolku, vložení Zpravodaje na web spolku a rozeslání Zpravodaje členům spolku,
- administrativní podíl na přípravě projektů a výzev spolku k předkládání žádostí o poskytnutí dotací (příručka pro žadatele, bodovací kritéria, povinné přílohy, hlášení, závěrečná zpráva, apod.),
- administrativní spolupráce při výběru žádostí o dotaci pro spolek,
- průběžné sledování, aktualizace a doplňování podkladů (projektové fiše, zásobník projektů, apod.) pro tvorbu a aktualizaci dokumentů spolku (stanovy, strategie, záměry atp.),
- vedení evidence úkolů uložených Radou spolku a jejím předsedou, sledování termínů jejich plnění,
- zpracování výroční zprávy spolku k příslušnému kalendářnímu roku na základě podkladů předaných jednotlivými orgány spolku,
- zajišťování projektového a technického poradenství členům spolku v konzultační dny,
- provádění činnosti administrátora internetové prezentace spolku, zabezpečuje, že internetové stránky obsahují minimálně tyto informace: zřizovací dokumenty, aktuální seznam členů spolku, aktuální seznam partnerů a zájmových skupin MAS, adresu sídla a Kanceláře, konzultační hodiny, kontaktní osoba, mapu územní působnosti, výroční zprávu o činnosti a hospodaření spolku, seznam členů povinných orgánů spolku.

Komunikace s představiteli obcí se odehrává:

- Formou účasti na jednáních orgánů MAS
- Zasláním informačních emailů o činnosti MAS, připravovaných projektech apod.
- Rozesláním pravidelného zpravodaje v elektronické podobě
- V rámci přípravy integrované strategie pro nové období – formou dotazování za účelem zjištění řady analytických dat, formou účasti na veřejných projednáních a pracovních skupinách

▪ **Kapacita DSO**

DSO	Jméno a příjmení	Pozice
SZVO Daníž	Ing. Jaroslav Jenšovský	Předseda svazku
Svazek obcí Dyje	Jan Stavinoha	Předseda svazku
DSO Znojemsko	Hana Matochová	Předseda svazku
DSO VaK Znojemsko	Ing. Vlastimil Gabrhel	Předseda svazku
DSO Niva	Ing. Zdeněk Čurda	jednatel
DSO Jaroslavice, Hrádek a Dyjákovice	Petr Zálešák	Předseda svazku

DSO ČOV Dyjákovičky - Chvalovice	Bohuslav Štipčák	Předseda svazku
Mikroregion Miroslavsko	Roman Volf	Předseda svazku
Svazek obcí Moravia	Mgr. Vladimír Korek	Předseda svazku
Svazek obcí Národního parku Podyjí	Ing. Vlastimil Gabrhel	Předseda svazku
Zájmové sdružení obcí Hrušovansko	Ing. Miroslav Miloš	Předseda sdružení

▪ **Kapacita administrativy obcí**

Tabulka 2 - Kapacita administrativy obcí

název obce	starosta	místostarosta	Obecní zaměstnanci - administrativa	Obecní zaměstnanci - ostatní/THP
Bantice	Neuvolněný	Neuvolněný	2	5
Bohutice	Uvolněný	Neuvolněný	2	3
Borotice	Uvolněný	Neuvolněný	1	5
Citonice	Uvolněný	Neuvolněný	1	7
Damnice	Neuvolněný	Neuvolněný	1	3
Dobšice	Uvolněný	Uvolněný	4	10
Dyjákovičky	Neuvolněný	Neuvolněný	2	6
Havraníky	Neuvolněný	Neuvolněný	1	2
Hnanice	Neuvolněný	Neuvolněný	2	6
Hodonice	Uvolněný	Neuvolněný	5	10
Horní Břečkov	Uvolněný	Neuvolněný	2	4
Horní Dunajovice	Uvolněný	Neuvolněný	2	6
Hostěradice	Uvolněný	Uvolněný	4	5
Hrádek	Uvolněný	Neuvolněný	3	8
Chvalovice	Uvolněný	Neuvolněný	2	6
Jaroslavice	Uvolněný	Neuvolněný	6	9
Krhovice	Uvolněný	Neuvolněný	1	5
Křídlovky	Neuvolněný	Neuvolněný	1	5
Kuchařovice	Uvolněný	Neuvolněný	2	6
Lechovice	Neuvolněný	Neuvolněný	1	6
Mašovice	Neuvolněný	Uvolněný	1	5
Milíčovice	Neuvolněný	Neuvolněný	1	3
Miroslav	Uvolněný	Neuvolněný	11	20
Miroslavské Knínice	Uvolněný	Neuvolněný	1	5
Našiměřice	Neuvolněný	Neuvolněný	1	3
Nový Šaldorf-Sedlešovice	Uvolněný	Neuvolněný	1	7
Olbramovice	Uvolněný	Neuvolněný	2	12

Oleksovice	Uvolněný	Neuvolněný	1	3
Práče	Uvolněný	Neuvolněný	2	5
Prosiměřice	Uvolněný	Neuvolněný	4	7
Slup	Uvolněný	Neuvolněný	2	5
Stošíkovice na Louce	Uvolněný	Neuvolněný	1	4
Strachotice	Neuvolněný	Neuvolněný	1	4
Suchohrdly u Miroslavi	Uvolněný	Neuvolněný	1	3
Suchohrdly	Uvolněný	Neuvolněný	3	10
Šatov	Uvolněný	Neuvolněný	5	6
Tasovice	Uvolněný	Neuvolněný	2	8
Těšetice	Neuvolněný	Neuvolněný	1	5
Valtovice	Uvolněný	Neuvolněný	1	5
Višňové	Uvolněný	Neuvolněný	5	7
Vítonice	Uvolněný	Neuvolněný	1	1
Vrbovec	Uvolněný	Neuvolněný	2	5
Želetice	Neuvolněný	Neuvolněný	1	2

Tabulka 3 - Kapacita městského úřadu III. typu

obec	počet pracovníků – úřad obce s rozšířenou působností	Počet pracovníků - samospráva
Znojmo	85	7
Moravský Krumlov	15	2

14

- **Kapacita příspěvkových organizací zřizovaných obcemi a městy související se spoluprací obcí**

Tabulka 4 - Kapacita příspěvkových organizací

Jméno a příjmení	Organizace	Pozice
Mgr. Jana Pavlíčková	ZŠ a MŠ Bohutice	Ředitelka
Mgr. Jindřich Bulín	ZŠ a MŠ Citonice	Ředitel
Mgr. Milan Březovský	ZŠ a MŠ Dobšice	Ředitel
Zdeňka Krejčová	MŠ Hnanice	Ředitelka
Marta Lattnerová	MŠ Hodonice	Ředitelka
Mgr. Lenka Czehovská	ZŠ a MŠ Horní Dunajovice	Ředitelka
Hana Kellnerová	MŠ Hostěradice	Ředitelka
Petr Křepela	Technické služby Hostěradice	Ředitel
Mgr. Pavlína Kociánová	ZŠ Hostěradice	Ředitelka
Mgr. Martin Markel, Ph.D	ZŠ a MŠ Jaroslavice	Ředitel
Ivana Nováková	MŠ Krhovice	Ředitelka
Eva Žáková	MŠ Kuchařovice	Ředitelka
Mgr. Růžena Bětíková	ZŠ Mašovice	Ředitelka

Oto Schlesinger	DPS Miroslav	Ředitel
Danuše Jelinková	MŠ Sluníčko Miroslav	Ředitelka
Veronika Dostálová	MŠ Pastelka Miroslav	Ředitelka
Ing. Martin Plechatý	Správa nemovitostí města Miroslav	Ředitel
Mgr. Jaroslav Máca	ZŠ Miroslav	Ředitel
Mgr. Andrea Šrůtková	MŠ Nový Šaldorf	Ředitelka
Mgr. Ladislav Ruiбар	ZŠ a MŠ Olbramovice	Ředitel
Mgr. Marie Černá	ZŠ a MŠ Oleksovice	Ředitelka
Jana Kučerová	MŠ Práče	Ředitelka
Mgr. Kamila Dvořáková	ZŠ Práče	Ředitelka
Libor Kuřitka	DPS Prosiměřice	Ředitel
Mgr. Jiří Mašek	ZŠ Prosiměřice	Ředitel
Iveta Hodinová	MŠ Prosiměřice	Ředitelka
Vladimíra Sapíková	MŠ Slup	Ředitelka
Mgr. Karla Marešová	ZŠ Strachotice	Ředitelka
Vlasta Šťábová	MŠ Strachotice	Ředitelka
Marcela Mašejová	ZŠ a MŠ Suchohrdly	Ředitelka
Mgr. Yvona Slaninová	ZŠ a MŠ Suchohrdly u Miroslavi	Ředitelka
Mgr. Alena Stehlíková	ZŠ Šatov	Ředitelka
Jana Doválelová	MŠ Šatov	Ředitelka
Mgr. Jaroslav Novák	ZŠ a MŠ Tasovice	Ředitel
Mgr. Vladimíra Pospíšilová	ZŠ a MŠ Těšetice	Ředitelka
Jarmila Peřínková	MŠ Valtrovice	Ředitelka
Mgr. Jiří Beran	ZŠ a MŠ Višňové	Ředitel
Hynek Čada	Vodovod, kanalizace a čistírna odpadních vod v městysi Višňové-příspěvková organizace	Vedoucí
Mgr. Galina Bláhová	ZŠ a MŠ Vrbovec	Ředitelka
Rostislav Ruckí	ZŠ Želetice	Ředitel

▪ **Kapacita projektových pracovníků škol**

Obce v MAS nemají vlastní projektové pracovníky škol. Projekty řeší ředitelé, resp. ekonomové v jednotlivých MŠ a ZŠ.

▪ **Kapacita organizací veřejné správy – úřad práce**

Úřad práce pro ORP Znojmo se nachází ve Znojmě, který nespadá do územní působnosti MAS, ale navštěvují ho lidé z obcí, které jsou v územní působnosti MAS. Úřad zajišťuje zprostředkování zaměstnání, státní sociální podporu, dávky hmotné nouze, sociální služby, příspěvky na péči, dávky pro osoby se zdravotním postižením. Úřad práce ve Znojmě má více jak 50 zaměstnanců.

Úřad práce pro ORP Moravský Krumlov se nachází v Moravském Krumlově, který nespadá do územní působnosti MAS, ale spadají tam některé obce MAS. Úřad zajišťuje zprostředkování zaměstnání, státní sociální podporu, dávky hmotné nouze, sociální služby, příspěvky na péči, dávky pro osoby se zdravotním postižením. Úřad práce v Moravském Krumlově má zhruba 15 zaměstnanců.

▪ **Kapacita poradenských agentur v regionu zaměřené na podporu obcí**

V regionu nepůsobí žádná agentura, která zpracovává žádosti o dotace pro různé žadatele.

Personální kapacita MAS je stálá, pouze úvazky se mění v závislosti na realizovaných projektech. Personální kapacity DSO a ostatních institucí je ve většině případů stabilní a vychází z financování dané instituce.

2.2.2. Finanční zdroje

a) Bilance financování obcí

Tabulka 5 – Bilance financování obcí

Obec	Příjmy 2013	Výdaje 2013	Bilance 2013	Bilance 2000-2013
Bantice	4 676 354	3 374 194	+ 1 302 160	+ 2 050 900
Bohutice	9 399 461	10 917 564	- 1 518 103	+ 3 811 357
Borotice	7 409 740	5 442 068	+ 1 967 672	+ 8 585 622
Citonice	8 249 273	6 488 029	+ 1 761 244	+ 2 317 274
Damnice	8 397 030	9 284 256	- 887 226	+ 3 736 924
Dobšice	33 157 096	27 805 437	+ 5 351 659	- 2 901 251
Dyjákovičky	10 759 475	5 717 759	+ 5 041 716	+ 4 759 626
Havraníky	4 683 062	3 981 016	+ 702 046	+ 654 916
Hnanice	7 283 236	6 813 246	+ 469 990	+ 3 851 480
Hodonice	33 001 422	25 097 945	+ 7 903 477	- 8 457 983
Horní Břečkov	4 288 073	4 351 324	- 63 251	+ 6 447 949
Horní Dunajovice	7 666 258	6 494 133	+ 1 172 125	+ 3 703 085
Hostěradice	33 387 255	16 042 916	+ 17 344 339	+ 18 728 139
Hrádek	38 449 715	41 503 431	- 3 053 716	- 9 976 096
Chvalovice	99 265 332	38 995 681	+ 60 269 651	+ 121 010 311
Jaroslavice	60 072 005	56 767 196	+ 3 304 809	+ 16 556 369
Krhovice	6 740 811	4 281 728	+ 2 459 083	- 1 756 157
Křídlovky	3 208 051	1 908 901	+ 1 299 150	+ 7 272 080
Kuchařovice	15 513 272	15 367 175	+ 146 097	- 8 267 963
Lechovice	9 845 502	6 402 766	+ 3 442 736	+ 2 139 236
Mašovice	10 416 217	9 496 494	+ 919 723	+ 8 857 693
Milíčovice	3 342 178	3 228 303	+ 113 875	+ 3 787 865
Miroslav	57 287 523	49 215 122	+ 8 072 401	+ 22 273 361
Miroslavské Knínice	4 932 175	11 260 884	- 6 328 709	- 5 853 039

Našiměřice	2 836 196	2 467 136	+ 369 060	+ 56 920
Nový Šaldorf-Sedlešovice	16 662 891	13 645 869	+ 3 017 022	+ 16 497 662
Olbramovice	25 957 608	23 032 289	+ 2 925 319	+ 11 546 209
Oleksovice	10 426 329	6 477 162	+ 3 949 167	- 5 795 463
Prácheň	15 914 412	17 199 058	- 1 284 646	+ 5 238 624
Prosiměřice	17 303 861	19 464 850	- 2 160 989	- 2 678 779
Slup	10 939 079	9 237 530	+ 1 701 549	+ 2 114 739
Stošůvka na Louce	6 192 864	3 112 349	+ 3 080 515	- 1 052 635
Strachotice	14 671 392	8 927 752	+ 5 743 640	+ 7 854 560
Suchohrdly	21 334 816	20 341 631	+ 993 185	- 8 740 255
Suchohrdly u Miroslavi	6 501 143	6 858 387	- 357 244	- 2 921 324
Šatov	20 939 385	17 393 662	+ 3 545 723	+ 7 815 173
Tasovice	18 515 301	16 776 155	+ 1 739 146	- 1 137 614
Těšetice	7 186 843	8 033 986	- 847 143	+ 8 823 587
Valtrovice	5 313 163	6 298 613	- 985 450	+ 5 981 300
Višňové	18 397 971	22 574 957	- 4 176 986	- 7 298 746
Vítonice	3 601 195	4 033 590	- 432 395	+ 785 165
Vrbovec	19 058 919	11 951 237	+ 7 107 682	+ 1 819 042
Želetice	5 034 125	4 220 845	+ 813 280	+ 4 995 810

Zdroj: www.rozpocetobce.cz, www.monitor.statnipokladna.cz

17

b) Podíl dotací a daňových příjmů obcí a měst

Tabulka 6 – Podíl dotací a daňových příjmů obcí a měst

název obce	2013		2014		Bilance dotací +/-
	Celkové příjmy	Z toho dotace	Celkové příjmy	Z toho dotace	
Bantice	4 676 354	209 139	13 189 113	8 197 304	+ 7 988 165
Bohutice	9 399 461	2 533 829	10 441 631	2 807 470	+ 273 641
Borotice	7 409 740	651 939	7 163 858	550 649	- 101 290
Citonice	8 249 273	938 679	13 863 474	6 336 142	+ 5 397 463
Damnice	8 397 030	4 248 793	10 269 734	5 690 447	+ 1 441 654
Dobšice	33 157 096	3 145 533	35 561 158	4 044 800	+ 899 267
Dyjkovičky	10 759 475	662 202	10 584 766	365 700	- 296 502
Havraníky	4 683 062	434 267	4 915 682	553 702	+ 119 435
Hnanice	7 283 236	464 163	8 594 591	310 571	- 153 592
Hodonice	33 001 422	3 964 088	54 995 981	26 603 303	+ 22 639 215
Horní Břečkov	4 288 073	222 187	4 534 934	236 430	+ 14 243
Horní Dunajovice	7 666 258	681 954	8 858 097	705 892	+ 23 938
Hostěradice	33 387 255	1 228 869	30 868 222	4 716 230	+ 3 487 361

Hrádek	38 449 715	23 775 020	17 342 368	2 656 349	- 21 118 671
Chvalovice	99 265 332	2 380 566	113 510 633	150 300	- 2 230 266
Jaroslavice	60 072 005	41 100 351	30 179 549	11 311 278	- 29 789 073
Krhovice	6 740 811	307 568	7 255 941	445 000	+ 137 432
Křídlovky	3 208 051	218 466	3 791 398	407 200	+ 188 734
Kuchařovice	15 513 272	2 686 659	16 023 445	5 343 429	+ 2 656 770
Lechovice	9 845 502	2 950 713	22 017 467	14 916 314	+ 11 965 601
Mašovice	10 416 217	634 166	8 027 035	765 127	+ 130 961
Milíčovice	3 342 178	519 708	3 339 127	331 883	- 187 825
Miroslav	57 287 523	7 086 965	55 464 741	4 712 703	- 2 374 262
Miroslavské Knínice	4 932 175	397 151	12 094 816	5 818 931	+ 5 421 780
Našiměřice	2 836 196	223 400	4 123 743	152 400	- 71 000
Nový Šaldorf-Sedlešovice	16 662 891	3 470 702	15 158 813	728 972	- 2 741 730
Olbramovice	25 957 608	8 135 712	20 714 997	2 293 036	- 5 842 676
Oleksovice	10 426 329	1 059 718	15 160 028	4 886 712	+ 3 826 994
Prácheň	15 914 412	4 204 909	16 188 042	3 678 539	- 526 370
Prosiměřice	17 303 861	3 827 298	17 654 535	2 994 526	- 832 772
Slup	10 939 079	1 556 483	19 196 421	11 077 326	+ 9 520 843
Stošíkovice na Louce	6 192 864	1 982 881	5 023 089	498 057	- 1 484 824
Strachotice	14 671 392	760 633	18 287 976	3 465 613	+ 2 704 980
Suchohrdly	21 334 816	6 005 740	22 364 544	2 658 899	- 3 346 841
Suchohrdly u Miroslavi	6 501 143	364 488	8 072 267	1 907 363	+ 1 542 875
Šatov	20 939 385	1 332 710	20 536 134	2 666 868	+ 1 334 158
Tasovice	18 515 301	1 185 918	22 968 670	4 032 190	+ 2 846 272
Těšetice	7 186 843	1 130 267	7 671 733	1 148 058	+ 17 791
Valtrovice	5 313 163	658 176	7 306 986	1 805 742	+ 1 147 566
Višňové	18 397 971	2 369 236	23 212 113	6 210 679	+ 3 841 443
Vítonice	3 601 195	256 608	5 083 603	1 538 956	+ 1 282 348
Vrbovec	19 058 919	1 764 882	19 214 972	773 081	- 991 801
Želetice	5 034 125	642 384	5 680 340	1 141 378	+ 498 994

Zdroj: www.rozpocetobce.cz, www.monitor.statnipokladna.cz

c) Finanční zdroje MAS

Tabulka 7 – Finanční zdroje MAS

MAS Znojenské vinařství, z.s.	Rok		
	2012	2013	2014
Celkové výdaje za rok	1 477 674,43	1 521 536,68	2 222 162,33
z toho:			
provozní* - na kancelář MAS mimo výdajů na platy (viz níže)	288 479,30	396 937,81	314 982,30
na platy včetně povinných pojistných odvodů zaměstnanců MAS	991 332,00	1 012 617,00	1 627 054,00

ostatní	197 863,13	111 981,87	280 126,03
Celkové příjmy	1 639 213,22	1 632 267,46	3 314 719,23
z toho:			
přijaté dotace	1 390 070,00	1 247 213,00	2 023 940,00
členské příspěvky	232 196,00	291 140,00	1 264 514,00
dary	0,00	0,00	0,00
ostatní	16 947,22	93 914,46	26 265,23
Počet podpořených projektů	20	21	8
Počet podpořených osob - součet za všechny projekty**	8250	8700	3300
Počet pracovních úvazků zaměstnanců MAS	2	2	1,7
Počet obyvatel MAS	37728	37824	33787
Počet obcí zapojených do MAS	44	47	43
Rozloha území MAS	525 km ²	573,41 km ²	489, 68 km ²

d) Finanční zdroje DSO

Tabulka 8 – Finanční zdroje DSO

Svazek znojemských vinařských obcí DANÍŽ	Rok		
	2012	2013	2014
Celkové výdaje za rok	488 394	242 942	3 464 425
z toho:			
provozní* - na kancelář mimo výdajů na platy (viz níže)	154 390	137 449	100 831
na platy včetně povinných pojistných odvodů zaměstnanců	90 528	87 914	92 594
Celkové příjmy	610 629	402 684	3 326 376
z toho:			
přijaté dotace	596 526	386 794	3 474 058
členské příspěvky	367 952	386 594	388 190
dary	0	0	2 000
ostatní	12 600	15 300	23 000

* Myslí se tím, zejména: výdaje na dodávky energií, služby (např. spoje vč. internetu), nájemné, úklid, kancelářské vybavení, výdaje na vzdělávání vlastních zaměstnanců, výdaje spojené s pracovními cestami, atd.. Nemyslí se tím, zejména: pořízení dlouhodobého hmotného a nehmotného majetku.

Vodovody a kanalizace Znojensko	Rok		
	2012	2013	2014
Celkové výdaje za rok	96 854 950	298 951 945	985 103 375
z toho:			
provozní* - na kancelář mimo výdajů na platy (viz níže)	725 203	1 063 962	1 107 116
na platy včetně povinných pojistných odvodů zaměstnanců	1 058 570	652 160	1 070 441
Celkové příjmy	98 726 652	292 170 294	955 096 632
z toho:			

přijaté dotace	98 326 652	292 169 231	955 096 632
členské příspěvky	2 559 100	2 618 600	1 739 225
dary	0	0	0
ostatní	53 630 564	58 930 796	64 919 128

* Myslí se tím, zejména: výdaje na dodávky energií, služby (např. spoje vč. internetu), nájemné, úklid, kancelářské vybavení, výdaje na vzdělávání vlastních zaměstnanců, výdaje spojené s pracovními cestami, atd.. Nemyslí se tím, zejména: pořízení dlouhodobého hmotného a nehmotného majetku.

Svazek obcí Dyje	Rok		
	2012	2013	2014
Celkové výdaje za rok	52 698	279 521	1 760 224
z toho:			
provozní* - na kancelář mimo výdajů na platy (viz níže)	25 407	33 854	31 782
na platy včetně povinných pojistných odvodů zaměstnanců	10 000	10 000	5 000
Celkové příjmy	117 235	415 736	1 672 078
z toho:			
přijaté dotace	117 037	416 488	1 869 011
členské příspěvky	117 037	117 578	118 281
dary	0	0	0
ostatní	0	1500	0

* Myslí se tím, zejména: výdaje na dodávky energií, služby (např. spoje vč. internetu), nájemné, úklid, kancelářské vybavení, výdaje na vzdělávání vlastních zaměstnanců, výdaje spojené s pracovními cestami, atd.. Nemyslí se tím, zejména: pořízení dlouhodobého hmotného a nehmotného majetku.

e) Dotace do podnikatelského a neziskového sektoru za období 2007-2013 přes MAS

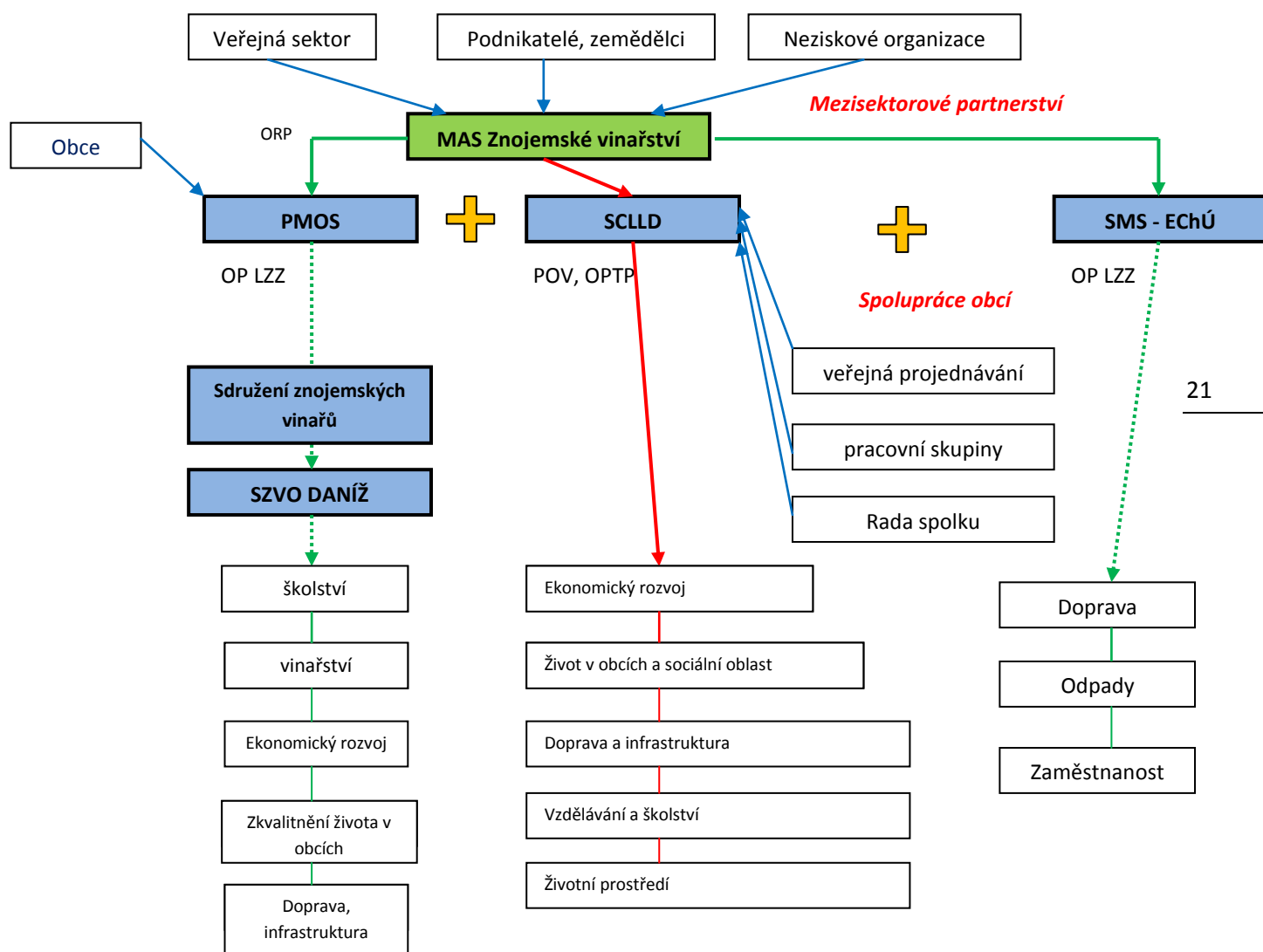
Tabulka 9 - Dotace do podnikatelského a neziskového sektoru za období 2007-2013

název obce	Podnikatelské subjekty	Neziskové organizace
	PRV	PRV
Božice	247 500	
Citonice		406 584
Dyjákovičky	249 000	
Havraníky	100 000	
Hodonice	199 600	
Horní Dunajovice	249 326	
Hrádek	168 000	
Mirotslav	486 044	
Nový Šaldorf-Sedlešovice	480 000	
Oleksovice	320 000	
Suchohrdly u Miroslavi		190 247
Těšetice	252 000	
Vrbovec	797 189	

U finančních zdrojů je obecně vidět zvyšující se trend podílu dotací na uváděných rozpočtech. Znamená to, že MAS i jednotlivé svazky obcí jsou postupně čím dál více aktivnější a úspěšnější při získávání dotací. Díky tomu se zvyšuje jejich vliv v daném území.

2.2.3. Spolupráce obcí ve struktuře strategie MAS

MAS Znojemské vinařství je aktérem partnerství komunitně vedeného místního rozvoje, který sdružuje veřejný, soukromý a neziskový sektor. Schéma zobrazuje systém propojení strategie MAS.



Část 3 – Potřeby spolupráce obcí na platformě MAS

3.1. Obecný popis potřeb

Jak již bylo uvedeno výše, spolupráce obcí je vhodným prostředkem pro řešení řady problémů v regionech. Na základě získaných údajů lze konstatovat, že je třeba nastavit dlouhodobě fungující systém setkávání a výměny zkušeností mezi představiteli a zaměstnanci obcí v regionu MAS. Spolupráci nelze omezit pouze na určitá témata určená v projektu SMS-EChÚ, je nutné zřídit a udržovat novou platformu pro veřejnou správu, kde se budou na pravidelné bázi řešit aktuální otázky. Důvodem pro vznik této platformy je jednak řešení záležitostí ve zvolených tématech, ale také fakt, že se objevují i nové problémy, které bude třeba řešit, např. kriminalita, drogové závislosti, problémy menšin apod. V neposlední řadě bude tato platforma dobrým prostředím pro setkávání a výměnu zkušeností pro obecní zaměstnance, zejména ekonomy a účetní. MAS je vhodným prostředníkem pro zřízení takovéto platformy.

3.2. Potřeby spolupráce dle prioritních témat – Doprava, Odpadové hospodářství, Zaměstnanost

3.2.1. Úvod

MAS si na základě svých analýz a dotazování v regionu zvolila tři témata k řešení formou spolupráce obcí na platformě MAS. Tato témata jsou: Doprava, Odpadové hospodářství a Zaměstnanost. Pro definici potřeb v jednotlivých oblastech sloužilo také setkání – tzv. kulatý stůl starostů uspořádaný v rámci projektu SMS – EchÚ.

22

3.2.2. Potřeby v oblasti dopravy

V současné době víme, že na území MAS Znojemské vinařství, z.s. se jeví jako potřeba zlepšení stavu silniční sítě, jelikož absence silnic vyšších tříd je jedním z hlavních problémů na území MAS. Kvalita silniční sítě není dána pouze počtem a délkou silnic ale také jejich stavem. Zde se dostáváme k druhému hlavnímu problému území. I když silnice na území MAS v posledních letech často procházejí rekonstrukcemi, na mnoha místech je jejich stav havarijní. Velmi přínosným ulehčením pro dopravu ve Znojmě je výstavba obchvatu. Stavba obchvatu je v souladu s platným uzemním plánem, který byl schválen již v roce 2000, samotná realizace pak započala v roce 2006. Pomocí obchvatu by se měla snížit intenzita dopravy nákladní i osobní.

Další potřeba je viděna v nedostatečné infrastruktuře chodníků a jejich špatný stav. Chodníky jsou vybudovány především kolem hlavních silnic. V ostatních případech velmi často chybí nebo jsou ve špatném stavu.

V železniční dopravě představuje potřebu zastaralá infrastruktura, řídká síť železnic a absence spojů mimo špičku.

V pěší a cyklistické dopravě je potřeba spatřována v nevyhovující infrastruktuře stezek a chodníků a dále pokud jsou stezky vybudovány, chybí mezi nimi návaznost. MAS by se mohla snažit o projekty většího rázu, kdy by ve spolupráci s členskými obcemi mohla dořešit návaznost a popřípadě dobudovat stezky, cyklostezky, značení stezek.

3.2.3. Potřeby v oblasti odpadového hospodářství

Na území MAS Znojemské vinařství v současné době probíhá svoz komunálního dopadu standardně na skládku v obci Únanov. Několik skládek se nachází i ve Znojmě, které s MAS hraničí. Svozem odpadů se dále zabývá provozovna Miroslav, vlastněná firmou A.S.A., spol. s r.o., která provozuje i pobočky v Únanově a Znojmě.

V této oblasti je nutné vzdělávat starosty a zprostředkovat jim již osvědčené postupy od zkušených obcí. Problematický se jeví svoz bioodpadů, který je v současnosti zaveden v méně než jedné třetině obcí. O něco lépe je na tom sběr tříděného odpadu, avšak množství nádob na třídění je v obcích nedostatek. I z tohoto důvodu se nabízí spolupráce v oblasti osvěty a poskytování informací obyvatelům obcí MAS. Problematické z ekologického hlediska je například pálení PET láhví. Obce mohou pomocí informační kampaně motivovat k lepšímu třídění, zvláštní pozornost lze věnovat základním školám, kde lze například zábavnou formou vysvětlit žákům důležitost třídění.

Vytvořením několika okrsků by obce MAS mohly najímat externí firmy na svoz odpadů za výhodnější smluvní ceny. Spoluprací by se celý proces zefektivnil a přinesl požadované úspory. Možná spolupráce se nabízí i v oblasti eliminace černých skládek, instalací fotonastřívků v blízkosti skládek mohou obce spolupracovat jak mezi sebou, tak i s policií ČR. Z pohledu prevence a rozvoje odpadového hospodářství mohou obce poskytovat informace o sběru a nakládání s odpady. Zaměřit se na přednášky v místních školkách, školách.

Dále je vhodné zaměřit se na přípravu investičních projektů v oblasti nakládání s odpadem – zřízení společného sběrného dvora a kompostárny. Velmi potřebnou činností, kterou může vykonávat MAS, je zajištění aktivního vzdělávání v této oblasti – zaměstnanci sběrných dvorů a kompostáren, zaměstnanci místního úřadu, dále v osvětě v třídění odpadů pro veřejnost například formou informačních kampaní či ekologické, environmentální výchovy pro školská zařízení, dále poradenství (sestavování a report různých výkazů, plánů a vyhlášek) a mapování - síťování jednotlivých zařízení (sběrné dvory, spalovny, skládky).

3.2.4. Potřeby v oblasti zaměstnanosti

MAS Znojemské vinařství se nachází na území Jihomoravského kraje. V tomto kraji je velmi vysoká nezaměstnanost ve srovnání s ostatními kraji České republiky.

V oblasti zaměstnanosti by MAS měla přínosnost v především v oblasti poradenství a vzdělávání (školení, kurzy, semináře, rekvalifikace atd.). Velkou výhodou je právě znalost území, na kterém MAS působí. MAS zná a spolupracuje s místními podnikateli, neziskovými organizacemi, fyzickými a právníckými osobami a dalšími organizacemi, které jsou potencionálními zaměstnavateli. Činností MAS v této oblasti by mělo být mobilizovat místní aktéry, proškolení je, aby mohli zůstat pracovně „doma“. Problémem se v současné době jeví skutečnost, že místní obyvatelé odcházejí za prací a venkovské profese zanikají, či pracovní místa neodpovídají potřebám trhu. MAS by se měla zaměřit na tzv. „venkovské profese“, tedy na truhláře, kováře, které na obcích chybí.

3.3. Potřeby spolupráce obcí v dalších oblastech

Spolupráce obcí je také žádoucí zejména také v oblasti rozvoje cestovního ruchu. Oblast cestovního ruchu je vhodné rozvíjet nadále na platformě MAS, např. orientací na nové

technologie – vznik mobilních aplikací, interaktivních průvodců, tematické internetové stránky apod.

Část 4 – Návrhová část strategie spolupráce obcí

4.1. Stanovení cílů (vize) v oblasti spolupráce obcí

Základní strategický cíl: Zkvalitnit spolupráci obcí a zefektivnit chod úřadů v regionu MAS Znojemské vinařství, z.s.

Specifické cíle:

Strategického cíle bude dosahováno prostřednictvím plnění pěti specifických cílů:

- **Specifický cíl 1: Snížit administrativní zátěž obecních úřadů**

Vzhledem k tomu, že není v moci MAS ovlivnit množství administrativy, kterou je každý obecní úřad zatížen, zaměříme se na ty oblasti, kde prostřednictvím meziobecní spolupráce existuje potenciál pro časovou, finanční a personální úsporu.

- **Specifický cíl 2: Zlepšit situaci v oblasti regionálního školství**

Ve specifickém cíli zlepšení situace v regionálním školství se v meziobecní spolupráci zaměříme na budování platformy spolupráce mezi obecními úřady jakožto zřizovateli škol a vedením škol na straně druhé.

- **Specifický cíl 3: Zlepšit situaci v oblasti odpadového hospodářství**

V odpadovém hospodářství se spolupráce obcí soustředí na hledání finančních úspor a také vzájemnou informovanost a následný koordinovaný postup v návaznosti na připravované novinky v legislativě.

- **Specifický cíl 4: Zlepšit situaci v oblasti zaměstnanosti a zaměstnatelnosti obyvatel**

Meziobecní spolupráce na téma zvýšení zaměstnanosti v regionu by se měla soustředit na zefektivnění způsobu identifikace potřeb zaměstnavatelů a tomu přizpůsobovat nabídku trhu práce na straně druhé.

- **Specifický cíl 5: Zlepšit situaci v oblasti dopravy**

Obecní spolupráce v oblasti dopravy bude zaměřena na koordinaci a efektivní využití zdrojů.

- **Specifický cíl 6: Rozvíjet cestovní ruch na území MAS**

V oblasti rozvoje cestovního ruchu se obecní spolupráce zaměří na společnou propagaci regionu jako celku a vzájemné „předání“ turisty mezi obcemi.

4.2. Stanovení opatření

Pro každou oblast spolupráce obcí jsou níže uvedena konkrétní opatření. Spolupráce obcí může nabývat různé formy (stanoveno metodikou spolupráce obcí):

Šablony spolupráce - typologie:

1/ Animace prostřednictvím zaměstnance MAS

Animace (nebo také ožívování území) znamená především vlastní iniciativu MAS prostřednictvím k tomu určeného zaměstnance. Pro účely této metodiky se jedná především o animaci směrem k prohloubení spolupráce obcí.

1A/ MAS jako iniciátor setkání a nových aktivit

Např. Setkávání poskytovatelů sociálních služeb a plánování nových společných projektů, řešení dopravní obslužnosti obcí v MAS

1B/ MAS jako realizátor projektů

Např. projekty na vytvoření pracovních míst pro osoby ohrožené nezaměstnaností (absolventi, osoby po skončení rodičovské dovolené, osoby starší 50ti let, zdravotně postižení), projekt na komunitní školu apod.

1C/ Vyhledávání dotačních možností dle požadavků v území – fundraising

Vyhledávání odpovídajících zdrojů financování na základě zjištěných potřeb a také informování o aktuálních výzvách např. ve zpravodaji nebo na webových stránkách.

Např. 7 obcí požaduje řešení povodňových událostí - animátor průběžně sleduje dotační možnosti a v okamžiku kdy je vyhlášena odpovídající výzva, začne pracovat na přípravě projektu.

1D/ Koordinace společných aktivit

Animátor má přehled o připravovaných i probíhajících aktivitách v území a snaží se je navzájem koordinovat.

Např. Zaměstnanec zjistí, že dvě sousedící obce mají každá záměr na realizaci Domova pro seniory. Jeho úkolem je seznat zástupce obou obcí a domluvit se na společném postupu.

1E/ Vzdělávání a osvěta

MAS zajišťuje nejrůznější školení a vzdělávání na základě požadavků jednotlivých obcí nebo zjištěných potřeb.

Např. školení řidičů referentských vozidel, školení BOZP, nakládání s odpady.

2/ Servis MAS prostřednictvím přímého zajištění veřejné správy a jiných služeb pro malé obce

Servis znamená poskytování služeb. Může se jednat o služby související se zajištěním veřejné správy, ale i o služby jako např. zpracování studií, projektů, žádosti o dotace apod.

2A) Služby zajištění veřejné správy – informování o zákonných povinnostech, asistence při zpracování výkazů vůči vyšším orgánům veřejné správy na základě zákonných povinností (odpady, vodovody a kanalizace, ČSÚ apod.)

Např. pro obce s nevolněnými starosty

2B/ Společné právní služby pro veřejnou správu - zpracování a konzultace smluv zprostředkování právních služeb (vybrat si specializovaného právníka zajištěného MAS za rozumné ceny),

2C/ Dotační servis

Služby zajištění především projektového cyklu (tvorba projektů, projektové řízení, výběrová řízení, apod.) na základě ceníku služeb a individuálních dohod.

2D/ Společné účetní služby pro více malých obcí prostřednictvím zaměstnance MAS - MAS jako zaměstnavatel nabídne služby účetní. Obce to budou financovat prostřednictvím MAS. Bude to záruka udržitelnosti vs. individuální smlouvy s různou garancí délky služby.

Např. 1 účetní pro 3-4 obce. Komentář: nyní pracují 3 účetní na částečný úvazek.

2E/ Další služby pro obyvatele v regionu MAS

Jedná se o další jiné služby, které mohou být poskytovány jak za úhradu, tak bezplatně.

Např. služby pro zajištění kulturních a společenských akcí - půjčování stanů a pódíí.

3/ Poradenství MAS samosprávám

Poradenství znamená poskytnutí odpovídajících informací v různých oblastech především v dotační. Jedná se o pasivní poradenství na základě dotazů (na rozdíl od servisu). MAS má stanoveny konzultační hodiny a telefonní a emailový kontakt pro zájemce.

4/ Soustava smluvních vztahů několika obcí v MAS

MAS zajistí Individuální dohody mezi obcemi a skupinami obcí resp. soustavu dohod - MAS funguje jako zprostředkovatel a administrátor aktivit v území. V případě dotačních projektů není MAS sama žadatelem.

Např. výstavba liniové cyklostezky v X obcích. Zavedení prvků bezpečnosti dopravy ve skupině obcí apod.

5/ Svazek obcí s působností na území celé MAS

Vznik nové organizace s právní subjektivitou zastřešující veřejnou správu v regionu na základě vlastního plánování v regionu MAS.

Např. odpadový svazek – řešení výběrového řízení na svoz bioodpadu, svoz tříděného odpadu apod.

4.3. Specifické cíle a opatření Strategie spolupráce obcí MAS

Tabulka 10 - Opatření strategie spolupráce obcí

Číslo opatření	Název opatření	Forma spolupráce
SPECIFICKÝ CÍL 1: SNÍŽIT ADMINISTRATIVNÍ ZÁTĚŽ OBECNÍCH ÚŘADŮ		
1.1.	Zajištění výměny zkušeností	1A
1.2.	Poskytování účetních služeb	2D
1.3.	Poskytování právních služeb	2B
	<i>Prostor pro doplnění na kulatém stole</i>	
SPECIFICKÝ CÍL 2: ZLEPŠIT SITUACI V OBLASTI REGIONÁLNÍHO ŠKOLSTVÍ		
2.1.	Síťování a spolupráce škol	1A
2.2.	Sdílení školních psychologů	1A
2.3.	Zajištění financování mimoškolních aktivit	1C
2.4.	Využití kapacit škol pro celoživotní učení	1A
	<i>Prostor pro doplnění na kulatém stole</i>	

SPECIFICKÝ CÍL 3:		
ZLEPŠIT SITUACI V OBLASTI ODPADOVÉHO HOSPODÁŘSTVÍ		
3.1.	Zajistit výhodnou cenu za svoz komunálního odpadu pro obce v MAS	4
3.2.	Společný projekt na vybudování kompostáren a pořízení domácích kompostérů	1B
3.3.	Zřízení sběrného dvora pro MAS	1A
3.4.	Vzdělávání a osvěta	1E
	<i>Prostor pro doplnění na kulatém stole</i>	
SPECIFICKÝ CÍL 4:		
ZLEPŠIT SITUACI V OBLASTI ZAMĚSTNANOSTI		
4.1.	Vytvoření regionálního paktu zaměstnanosti	1A
4.2.	Zakládání sociálních podniků	1C
4.3.	Poskytování servisu místním podnikatelům	2E
4.4.	Realizace aktivit pro nezaměstnané a znevýhodněné osoby	1B
	<i>Prostor pro doplnění na kulatém stole</i>	
SPECIFICKÝ CÍL 5:		
ZLEPŠIT SITUACI V OBLASTI DOPRAVY		
5.1.	Společný lobbying	1A
5.2.	Společný postup při obnově chodníků, silnic II. a III. třídy	1A
5.3.	Koordinovaný přístup k budování cyklostezek	1A, 1C
5.4.	Koordinovaný přístup k budování dopravních terminálů	1A, 1C
	<i>Prostor pro doplnění na kulatém stole</i>	
SPECIFICKÝ CÍL 6:		
ROZVÍJET CESTOVNÍ RUCH NA ÚZEMÍ MAS		
6.1.	Vytvoření moderního informačního systému	1A
6.2.	Podpora podnikatelů v oblasti cestovního ruchu	1A
6.3.	Společná propagace zainteresovaných obcí	1C
	<i>Prostor pro doplnění na kulatém stole</i>	

Část 5 – Akční plán spolupráce obcí na platformě MAS

Níže uvádíme přehlednou tabulku akčního plánu na následující dva roky, resp. do konce roku 2016.

Aktuálně neznáme finanční zdroje pro následující období, je tedy možné, že vzniknou ještě další pracovní místa v MAS – animátor, odpadový manažer, manažer pro školství apod.

Oblast	2015			2016			2017 - 2018		
	Aktivita	Finance	Zodpovídá	Aktivita	Finance	Zodpovídá	Aktivita	Finance	Zodpovídá
Administrativa - SPECIFICKÝ CÍL 1: SNÍŽIT ADMINISTRATIVNÍ ZÁTĚŽ OBECNÍCH ÚŘADŮ	workshop se zainteresovanými starosty s cílem sdílet dosavadní zkušenosti a navrhnout nová řešení	10 000	Kompetentní pracovník MAS	workshop se zainteresovanými starosty s cílem sdílet nové zkušenosti	10 000	Kompetentní pracovník MAS	workshop se zainteresovanými starosty s cílem sdílet nové zkušenosti	20 000	Kompetentní pracovník MAS
Administrativa - SPECIFICKÝ CÍL 1: SNÍŽIT ADMINISTRATIVNÍ ZÁTĚŽ OBECNÍCH ÚŘADŮ	Analýza požadavků na sdílené účetní služby a průzkum trhu	10 000	Kompetentní pracovník MAS	Uzavření a realizace smluvního vztahu na účetní služby	350 000	Kompetentní pracovník MAS	Realizace smluvního vztahu na účetní služby	700 000	Kompetentní pracovník MAS
Administrativa - SPECIFICKÝ CÍL 1: SNÍŽIT ADMINISTRATIVNÍ ZÁTĚŽ OBECNÍCH ÚŘADŮ	Analýza požadavků na sdílené právní služby a průzkum trhu	10 000	Kompetentní pracovník MAS	Uzavření a realizace smluvního vztahu na právní služby	180 000	Kompetentní pracovník MAS	Realizace smluvního vztahu na právní služby	180 000	Kompetentní pracovník MAS
Školství - SPECIFICKÝ	Vytvoření a	60 000	Kompetentní	Provoz	60 000	Kompetentní	Provoz	120 000	Kompetentní

CÍL 2: ZLEPŠIT SITUACI V OBLASTI REGIONÁLNÍHO ŠKOLSTVÍ	provoz platformy pro sdílení zkušeností a výměnu informací		í pracovník MAS	platformy pro sdílení zkušeností a výměnu informací		í pracovník MAS	platformy pro sdílení zkušeností a výměnu informací		pracovník MAS
Školství - SPECIFICKÝ CÍL 2: ZLEPŠIT SITUACI V OBLASTI REGIONÁLNÍHO ŠKOLSTVÍ	Zjištění zájmu a zahájení provozu sdílených služeb školního psychologa	90 000	Kompetentn í pracovník MAS	Provoz sdílených služeb školního psychologa	330 000	Kompetentn í pracovník MAS	Provoz sdílených služeb školního psychologa	330 000	Kompetentní pracovník MAS
Školství - SPECIFICKÝ CÍL 2: ZLEPŠIT SITUACI V OBLASTI REGIONÁLNÍHO ŠKOLSTVÍ	Zjištění nabídky mimoškolních aktivit v území zainteresovaných obcí a možností jejich zlepšení	5 000	Kompetentn í pracovník MAS	Projekt na vybudování centra volnočasový m aktivit sdíleného mezi zainteresova nými obcemi	18 000 000	Kompetentn í pracovník MAS	Provoz centra volnočasových aktivit	2 000 000	Kompetentní pracovník MAS
Odpady - SPECIFICKÝ CÍL 3: ZLEPŠIT SITUACI V OBLASTI ODPADOVÉHO HOSPODÁŘSTVÍ	Příprava a realizace veřejné zakázky/e-aukce na svaz odpadů ze zainteresovaných obcí na období X let	50 000	Kompetentn í pracovník MAS	Projekt na osvětlu recyklace v MŠ a ZŠ	10 000	Kompetentn í pracovník MAS	Projekt na osvětlu recyklace v MŠ a ZŠ	10 000	Kompetentní pracovník MAS
Odpady - SPECIFICKÝ CÍL 3: ZLEPŠIT SITUACI V OBLASTI ODPADOVÉHO HOSPODÁŘSTVÍ	Přípravná studie k zjištění zájmu o vybudování sdílené kompostárny, pokrytí domácností nádobami na	100 000	Externí dodavatel	Projekt na vybudování sdílené kompostárny a vybavení domácností nádobami na kompost	7 000 000	Kompetentn í pracovník MAS	Projekt na vybudování sdíleného sběrného dvora	9 000 000	Kompetentní pracovník MAS

	bioodpad a vybudování sdíleného sběrného dvora								
Zaměstnanost - SPECIFICKÝ CÍL 4: ZLEPŠIT SITUACI V OBLASTI ZAMĚSTNANOSTI	Zajištění podpisu paktu zaměstnanosti zainteresovaných obcí	10 000	Kompetentní pracovník MAS Externí dodavatel	Projekt na vybudování 1 sociálního podniku	5 000 000	Kompetentní pracovník MAS	Projekt na vybudování 2 sociálního podniku	10 000 000	Kompetentní pracovník MAS
Zaměstnanost - SPECIFICKÝ CÍL 4: ZLEPŠIT SITUACI V OBLASTI ZAMĚSTNANOSTI	Vybudování a provoz informační platformy zaměstnanosti pro místní podnikatele a nezaměstnané	65 000	Kompetentní pracovník MAS	Provoz informační platformy pro místní podnikatele	60 000	Kompetentní pracovník MAS	Provoz informační platformy pro místní podnikatele	120 000	Kompetentní pracovník MAS
Doprava - SPECIFICKÝ CÍL 5: ZLEPŠIT SITUACI V OBLASTI DOPRAVY	Analýza priorit v oblasti výstavby chodníků a silnic zainteresovaných obcí	50 000	Kompetentní pracovník MAS Externí dodavatel	Projekt na obnovu vytipovaného chodníků/silnice			Projekt na obnovu vytipovaného chodníků/silnice		
Doprava - SPECIFICKÝ CÍL 5: ZLEPŠIT SITUACI V OBLASTI DOPRAVY	Analýza priorit v oblasti výstavby cyklostezky	50 000	Kompetentní pracovník MAS Externí dodavatel	Projekt na vybudování cyklostezky			Projekt na vybudování cyklostezky		
Doprava - SPECIFICKÝ CÍL 5: ZLEPŠIT SITUACI V OBLASTI DOPRAVY	Analýza priorit v oblasti výstavby dopravního terminálu	50 000	Kompetentní pracovník MAS Externí dodavatel	Projekt na vybudování dopravního terminálu			Projekt na vybudování dopravního terminálu		
Cestovní ruch - SPECIFICKÝ CÍL 6: ROZVÍJET CESTOVNÍ RUCH NA ÚZEMÍ	Vybudování a provoz moderního informačního	250 000	Kompetentní pracovník MAS	Provoz moderního informačního o portálu	120 000	Kompetentní pracovník MAS	Provoz moderního informačního portálu pro	240 000	Kompetentní pracovník MAS

MAS	portálu pro turisty			pro turisty			turisty		
Cestovní ruch - SPECIFICKÝ CÍL 6: ROZVÍJET CESTOVNÍ RUCH NA ÚZEMÍ MAS	Příprava propagační kampaně pro zainteresované obce s dopadem na vytipované dodavatele turistických služeb	450 000	Kompetentní pracovník MAS	Realizace propagační kampaně MAS	3 000 000	Kompetentní pracovník MAS	Realizace propagační kampaně MAS	6 000 000	Kompetentní pracovník MAS

Část 6 – Implementace spolupráce obcí na platformě MAS

6.1. Sledování a vyhodnocování výstupů strategie spolupráce obcí

31

Stanovené cíle budou naplňovány prostřednictvím činnosti pracovníků kanceláře MAS. Jedenkrát za půl roku se bude konat setkání starostů na území MAS. Setkání budou sloužit jednak k výměně zkušeností, ale budou také vyhodnocovat dosavadní plnění stanovené strategie spolupráce obcí. Na těchto setkáních budou pracovníci MAS předkládat níže připojenou tabulku. Vyhodnocení činnosti (tabulka splnění výstupů v oblasti spolupráce obcí) bude také součástí výroční zprávy MAS.

Ukazatele plnění:

Oblast	2015			2016			2017 - 2018		
	Aktivita	Výstupy	Splněno ano/ne	Aktivita	Výstupy	Splněno ano/ne	Aktivita	Výstupy	Splněno ano/ne
Administrativa – Specifický cíl 1: Snížit administrativní	Zajištění workshopu se zainteresovanými starosty s cílem	1 workshop se starosty		Zajištění workshopu se zainteresovanými starosty s	2 workshopy se starosty		Zajištění workshopu se zainteresovanými starosty s cílem	4 workshopy se starosty	

zátěž obecních úřadů	sdílet dosavadní zkušenosti a navrhnout nová řešení, možná účast odborníků dle požadavků starostů			cílem sdílet nové zkušenosti			sdílet nové zkušenosti		
Administrativa – Specifický cíl 1: Snížit administrativní zátěž obecních úřadů	Příprava a realizace analýzy požadavků na sdílené účetní služby a průzkum trhu	Analýza požadavků a nabídek trhu		Uzavření a realizace smluvního vztahu na účetní služby	Smlouva o poskytování účetních služeb		Realizace smluvního vztahu na účetní služby	Vznik pracovního místa - účetní	
Administrativa – Specifický cíl 1: Snížit administrativní zátěž obecních úřadů	Příprava a realizace analýzy požadavků na sdílené právní služby a průzkum trhu	Analýza požadavků a nabídek trhu		Uzavření a realizace smluvního vztahu na právní služby	Smlouva o poskytování právních služeb		Realizace smluvního vztahu na právní služby	Vznik pracovního místa - právník	
Školství – Specifický cíl 2: Zlepšit situaci v oblasti regionálního školství	Vytvoření a provoz platformy pro sdílení zkušeností a výměnu informací	Platforma pro sdílení zkušeností		Semináře/školení určené ke zvýšení kvality osob ve školství	Proškoleni min. 50 osob		Semináře/školení určené ke zvýšení kvality osob ve školství	Proškoleni min. 50 osob	
Školství – Specifický cíl 2: Zlepšit situaci v oblasti regionálního školství	Zjištění zájmu o zahájení provozu sdílených služeb školního psychologa	Dokument shrnující potřeby školního psychologa		Provoz sdílených služeb školního psychologa	Zaměstnan 1 sdílený školní psycholog		Provoz sdílených služeb školního psychologa	Zaměstnan 1 sdílený školní psycholog	
Školství – Specifický cíl 2: Zlepšit situaci v oblasti regionálního školství	Zjištění nabídky mimoškolních aktivit v území zainteresovaných obcí a možností	Dokument shrnující nabídku mimoškolních aktivit v území zainteresovaných		Projekt na vybudování centra volnočasovým aktivit sdíleného	Centrum volnočasových aktivit		Projekt na vybudování centra volnočasovým aktivit sdíleného	Centrum volnočasových aktivit	

školy	jejich zlepšení	obcí		mezi zajímavovaným mi obcemi			mezi zajímavovaným mi obcemi		
Odpady – Specifický cíl 3: Zlepšit situaci v oblasti odpadového hospodářství	Příprava a realizace veřejné zakázky/e-aukce na svoz odpadů ze zajímavovaných obcí na období X let	Veřejná zakázka na svoz odpadů		Projekt na osvětlu recyklace v MŠ a ZŠ	Min. 100 proškolených osob		Projekt na osvětlu recyklace v MŠ a ZŠ	Min. 100 proškolených osob	
Odpady – Specifický cíl 3: Zlepšit situaci v oblasti odpadového hospodářství	Přípravná studie k zjištění zájmu o vybudování sdílené kompostárny, pokrytí domácností nádobami na bioodpad a vybudování sdíleného sběrného dvora	Studie o vybudování sdílené kompostárny, domácnosti s nádobou na bioodpad a sdílený sběrný dvůr		Projekt na vybudování sdílené kompostárny a vybavení domácností nádobami na kompost	1 společná kompostárna, kompostéry min. pro 200 domácností		Projekt na vybudování sdíleného sběrného dvora	1 sběrný dvůr	
Zaměstnanost – Specifický cíl 4: Zlepšit situaci v oblasti zaměstnanosti	Zajištění podpisu paktu zaměstnanosti zajímavovaných obcí	Podepsaný pakt zaměstnanosti		Projekt na vybudování 1 sociálního podniku	1 sociální podnik		Projekt na vybudování 2 sociálních podniků	2 sociální podniky	
Zaměstnanost – Specifický cíl 4: Zlepšit situaci v oblasti zaměstnanosti	Vybudování a provoz informační platformy zaměstnanosti pro místní podnikatele a nezaměstnané	Informační platforma zaměstnanosti		Provoz informační platformy pro místní podnikatele	Fungující informační platforma/1 pracovní místo na dohodu		Provoz informační platformy pro místní podnikatele	Fungující informační platforma/1 pracovní místo na dohodu	
Doprava – Specifický cíl 5:	Analýza priorit v oblasti výstavby	Dokument shrnující		Projekt na obnovu	Obnovený chodník/silnice		Projekt na obnovu	Obnovený chodník/silnice	

Zlepšit situaci v oblasti dopravy	chodníků a silnic zainteresovaných obcí	potřebnost obnovy chodníků/silnic		vytipovaného chodníků/silnic			vytipovaného chodníků/silnic		
Doprava – Specifický cíl 5: Zlepšit situaci v oblasti dopravy	Analýza priorit v oblasti výstavby cyklostezky	Dokument shrnující priority v potřebnosti cyklostezek		Projekt na vybudování cyklostezky	1 cyklostezka		Projekt na vybudování cyklostezky	1 cyklostezka	
Doprava – Specifický cíl 5: Zlepšit situaci v oblasti dopravy	Analýza priorit v oblasti výstavby dopravního terminálu	Dokument shrnující potřebnost dopravního terminálu		Projekt na vybudování dopravního terminálu	1 dopravní terminál		Projekt na vybudování dopravního terminálu	1 dopravní terminál	
Cestovní ruch – Specifický cíl 6: Rozvíjet cestovní ruch na území MAS	Vybudování a provoz moderního informačního portálu pro turisty	Moderní informační portál		Provoz moderního informačního portálu pro turisty	Fungující informační portál/pracovní místo – 0,5 úvazku		Provoz moderního informačního portálu pro turisty	Fungující informační portál/pracovní místo – 0,5 úvazku	
Cestovní ruch – Specifický cíl 6: Rozvíjet cestovní ruch na území MAS	Příprava propagační kampaně pro zainteresované obce s dopadem na vytipované dodavatele turistických služeb	Dokument shrnující návrhy kampaně a možné dodavatele turistických služeb		Realizace propagační kampaně MAS	Propagační kampaň na vytipované dodavatele turistických služeb		Realizace propagační kampaně MAS	Propagační kampaň na vytipované dodavatele turistických služeb	

Část 6 – Implementace spolupráce obcí na platformě MAS

6.1. Začlenění spolupráce obcí do strategie MAS

6.1.1. Identifikace tématu spolupráce obcí ve strategii MAS

Strategie komunitně vedeného místního rozvoje MAS Znojemské vinařství, z.s. je tvořena dvěma částmi:

- *Integrovaná strategie rozvoje území MAS*
- *Integrovaný akční plán rozvoje území MAS (zpracovává se v současné době)*

Pro účely identifikace tématu spolupráce obcí se věnujeme pouze strategické části ISRÚ. Zde je stanoveno pět prioritních oblastí (priorit).

Priorita 1: Obyvatelstvo a sídla

Priorita 2: Infrastruktura a podnikání

Priorita 3: Cestovní ruch a kulturní dědictví

Priorita 4: Životní prostředí

Priorita 5: Partnerství a spolupráce

Každá z tematických priorit, resp. v ní stanovená opatření mohou být řešena různými způsoby, tedy nejen individuálními projekty, ale také formou spolupráce různých subjektů a tedy logicky i obcí. Z tohoto pohledu není spolupráce obcí ve strategické části explicitně vyjádřena.

Tématu partnerství a spolupráce je věnována pátá priorita Partnerství a spolupráce, která má tři opatření:

5.1. Rozvoj spolupráce mezi členy MAS

5.2. Propagace činnosti MAS

5.3. Národní a mezinárodní spolupráce s jinými subjekty a regiony

5. 4. Rozvoj spolupráce mezi obecními úřady na celém území MAS

6.2. Zajištění plnění stanovených cílů, jejich sledování a vyhodnocování

Stanovené cíle budou naplňovány prostřednictvím činnosti pracovníků kanceláře MAS. Dvakrát za rok se bude konat setkání starostů na území MAS. Setkání budou sloužit jednak výměně zkušeností, ale také plnění stanovené strategie spolupráce obcí.

Pracovníci kanceláře MAS budou sledovat a vyhodnocovat plnění jednotlivých cílů zápisem do vlastních materiálů. Vyhodnocení činnosti v oblasti spolupráce obcí bude součástí výroční zprávy MAS.

Část 7 – Schvalování dodatků strategií a Paktů spolupráce v regionu MAS

Schvalování dodatků strategií MAS o spolupráci obcí na platformě MAS a Paktů spolupráce v regionu MAS se bude dít ve dvou rovinách:

- a) Projednání na kulatých stolech – konzultační schůzky*
- b) Projednání nejvyšším orgánem MAS, nebo projednání ve výboru či radě MAS. Některý z těchto orgánů schválí Strategii spolupráce obcí (případně ji vezme na vědomí – nejnižší stupeň schválení). Z jednání musí být pořízen zápis pro potřeby projektu SMS EChÚ. Orgán MAS bude nutně schvalovat finální verzi strategie SCLLD, je tedy možná tato jednání spojit.*

Text „Paktů spolupráce“:

„My, zástupci obcí v MAS Znojemské vinařství tímto deklarujeme, že budeme spolupracovat na obnově a rozvoji svého regionu. K tomuto nám bude sloužit Strategie spolupráce obcí. Naším cílem je zlepšení chodu obecních a městských úřadů a vzájemné partnerství veřejné správy s neziskovým a podnikatelským sektorem v místní akční skupině MAS Znojemské vinařství, z. s.“