



EVROPSKÁ UNIE  
Evropský fond pro regionální rozvoj  
Integrovaný regionální operační program



MINISTERSTVO  
PRO MÍSTNÍ  
ROZVOJ ČR



PROGRAM ROZVOJE VENKOVA



## Seminář pro žadatele/příjemce Obecné informace a Fiche

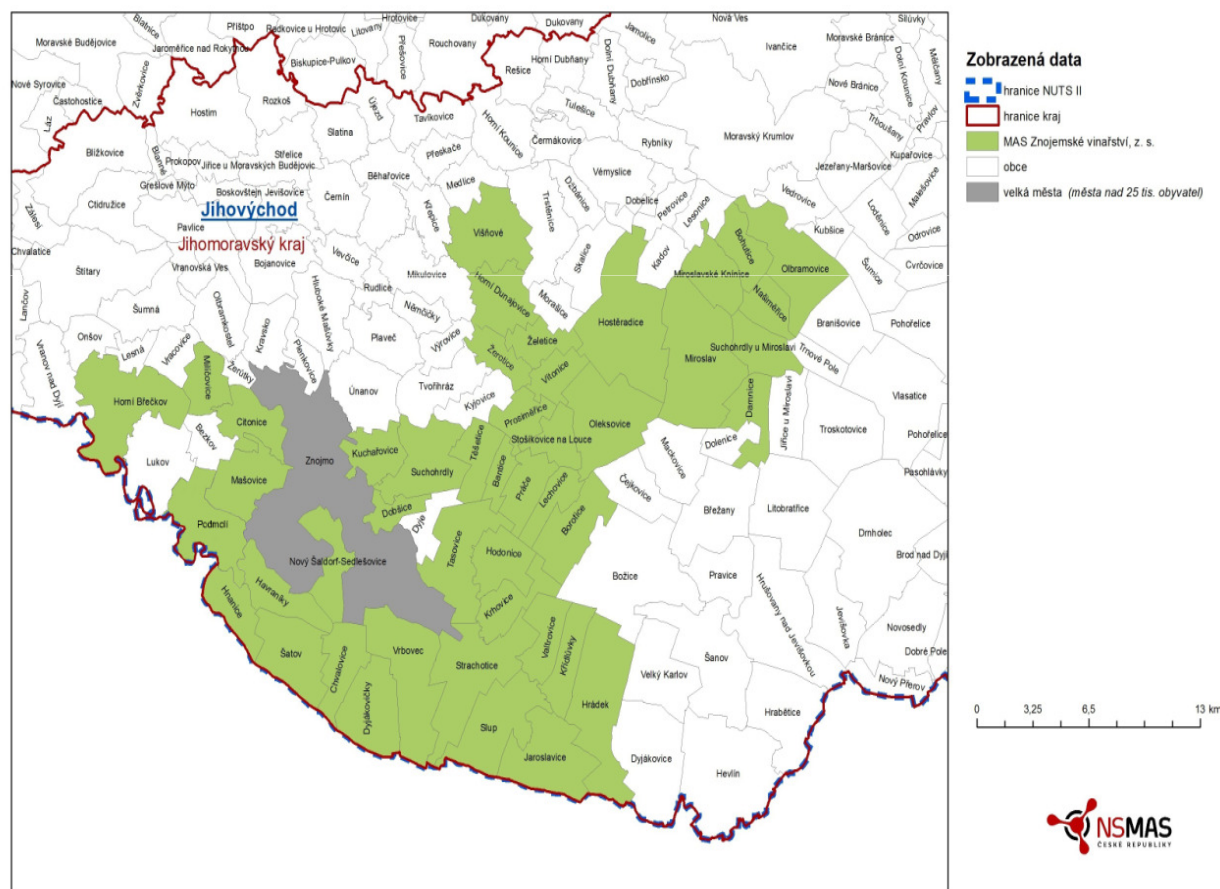
**4. výzva MAS Znojemske vinařství, z.s.  
k předkládání Žádostí o dotaci v rámci operace 19.2.1  
Programu rozvoje venkova  
na období 2014-2020**

# Základní informace



- Vyhlášení výzvy: 23.3.2020
- Termín příjmu žádostí na MAS: 30. 3. 2020-24. 4. 2020
- Místo podání Žadostí: přes Portál farmáře
- Termín registrace na RO SZIF: 22. 6. 2020
- Územní vymezení: výzva MAS se vztahuje na celé území MAS, pro které je schválena SCLLD, viz. mapka území MAS

## MAS Znojemske vinařství, z. s.



# Seznam vyhlášených Fichí vč. předpokládané alokace



| Číslo Fiche | Název Fiche                                       | Vazba Fiche na článek Nařízení EP a Rady (EU) č. 1305/2013                                            | Alokace pro 4. výzvu |
|-------------|---------------------------------------------------|-------------------------------------------------------------------------------------------------------|----------------------|
| F1          | Investice do zemědělských podniků                 | Článek 17, odstavec 1., písmeno a) – Investice do zemědělských podniků                                | 2 897 550,- Kč       |
| F2          | Zpracování a uvádění na trh zemědělských produktů | Článek 17, odstavec 1., písmeno b) – Zpracování a uvádění na trh zemědělských produktů                | 737 633,- Kč         |
| F3          | Podpora nezemědělských činností                   | Článek 19, odstavec 1., písmeno b) – Podpora investic na založení nebo rozvoj nezemědělských činností | 4 000 000,- Kč       |

# Podání Žádosti o dotaci



- Vlastní přístup na Portál Farmáře (PF)
  - nám. Armády 1213/8, 669 02 Znojmo, Bc. Pavla Kočí, +420 724 970 475
- Vyplněná Žádost o dotaci je společně s přílohami předávána na MAS přes PF v elektronické podobě, v termínu stanoveném ve Výzvě MAS
- O podání Žádosti o dotaci včetně příloh na MAS obdrží žadatel písemné potvrzení od MAS
- MAS zveřejní Seznam přijatých Žádostí o dotaci na internetových stránkách do 5 pracovních dní od ukončení příjmu
- Žádost o dotaci se registruje samostatně za každou Fichi
- Na jednu Fichi je v dané výzvě příjmu žádostí možné odevzdat pouze jednu Žádost o dotaci konkrétního žadatele

# Přílohy žádosti o dotaci



- V případě, že projekt/část projektu podléhá řízení stavebního úřadu, pak ke dni podání Žádosti o dotaci na MAS platný a ke dni předložení přílohy na MAS pravomocný (v případě veřejnoprávní smlouvy účinný) odpovídající **správní akt stavebního úřadu** (dle obecných podmínek Pravidel, kapitola 1. „Řízení stavebního úřadu“), na jehož základě lze projekt/část projektu realizovat – prostá kopie.
- V případě, že projekt/část projektu podléhá řízení stavebního úřadu, pak stavebním úřadem ověřená **projektová dokumentace** předkládaná k řízení stavebního úřadu v souladu se zákonem č. 183/2006 Sb., o územním plánování a stavebním řádu (stavební zákon), ve znění pozdějších předpisů, a příslušnými prováděcími předpisy – prostá kopie (lze předložit v listinné podobě).
- Pokud žadatel uplatňuje nárok na vyšší míru dotace (kromě oblastí LFA) nebo se jedná o žadatele, který musí pro splnění definice spadat do určité kategorie podniku podle velikosti nebo žádá v režimu de minimis – **Prohlášení o zařazení podniku do kategorie mikropodniků, malých a středních podniků podle velikosti** dle Přílohy 5 Pravidel (elektronický formulář ke stažení na [www.eagr.cz/prv](http://www.eagr.cz/prv) a [www.szif.cz](http://www.szif.cz)).
- **Půdorys** stavby/půdorys dispozice technologie v odpovídajícím měřítku s vyznačením rozměrů stavby/technologie k projektu/části projektu, pokud není přílohou projektová dokumentace předkládána k řízení stavebního úřadu v souladu se zákonem č. 183/2006 Sb. o územním plánování a stavebním řádu (stavební zákon), ve znění pozdějších předpisů, a příslušnými prováděcími předpisy – prostá kopie.
- **Katastrální mapa** s vyznačením lokalizace předmětu projektu (netýká se mobilních strojů) v odpovídajícím měřítku, ze které budou patrná čísla pozemků, hranice pozemků, název katastrálního území a měřítko mapy (není-li součástí projektové dokumentace) – prostá kopie.
- Formuláře pro posouzení **finančního zdraví** žadatele, u něhož je prokázání vyžadováno (forma pdf, lze jej vygenerovat na Portálu farmáře; způsobilé výdaje, ze kterých je stanovena dotace, nad 1 mil. Kč).
- V případě nákupu nemovitosti jako výdaje, ze kterého je stanovena dotace, **znalecký posudek**, ne starší než 6 měsíců před podáním Žádosti o dotaci na MAS - prostá kopie.
- **Fotodokumentace** aktuálního místa realizace projektu
- Přílohy stanovené MAS.

# Postup administrace žádosti o dotaci a předání žádosti na RO SZIF

1. Administrativní kontrola MAS, tj. kontrola obsahové správnosti, kontrola přijatelnosti a dalších podmínek
    - V případě zjištění nedostatků při administrativní kontrole MAS, může být žadatel max. 2x vyzván k opravě s pevně daným termínem
  2. Věcné hodnocení, které provádí Výběrová komise MAS
    - Výběrová komise MAS přiděluje body v rámci jednotlivých preferenčních kritérií a na základě bodového hodnocení stanoví MAS pořadí projektů za každou Fichi zvlášť
  3. Schválení výběru projektů Radou spolku
    - MAS informuje žadatele o výši přidělených bodů společně se sdělením, zda je jeho Žádost o dotaci vybrána či nevybrána do 5-ti PD
- Poté MAS vyhotoví seznam vybraných/nevybraných Žádostí o dotaci
  - MAS vybrané Žádosti o dotaci elektronicky podepíše, přílohy verifikuje a předá žadateli min. 3 PD před finálním termínem registrace na RO SZIF Brno, který je stanoven ve výzvě MAS
  - Žadatel Žádost o dotaci včetně všech příloh pošle přes svůj účet na Portálu farmáře na RO SZIF Brno nejpozději do **22.6.2020**
  - O zaregistrování Žádosti o dotaci bude žadatel informován prostřednictvím Portálu farmáře nejpozději do 14 kalendářních dnů od finálního termínu registrace na RO SZIF stanoveného ve výzvě MAS
  - RO SZIF provádí závěrečné ověření způsobilosti před schválením



# Postupy pro odvolání



- V případě, že žadatel nesouhlasí s postupem administrace na MAS nebo s bodovým hodnocením Žádosti o dotaci, může podat žádost o přezkum
- Žádost o přezkum posoudí Revizní výbor a do 14 kalendářních dnů informuje žadatele o výsledku
- V případě, že nedojde ke shodnému závěru MAS a žadatele, může žadatel podat písemnou žádost o přezkum postupu MAS na RO SZIF Brno

# Společné podmínky pro všechny aktivity

- Nákup nemovitosti – maximálně 10 % CZV ze kterých je stanovena dotace
- Výdaje související s marketingem max. 100 000,- Kč
- **Vznik výdajů** (objednávka nebo uzavření smlouvy) nejdříve **ke dni podání Žádosti o dotaci na MAS**, uhrazeny musí být nejpozději do data předložení Žádosti o platbu
- Místem realizace projektu je **území MAS**
- Povinnost zajistit realizaci projektu do 24 měsíců od podpisu Dohody
- Archivace dokumentů min. 10 let od proplacení dotace
- Povinná publicita projektu
- Žadatel musí získat minimální počet bodů stanovený MAS v rámci preferenčních kritérií
- Vytvoření nových pracovních míst – dle Metodiky tvorby pracovních míst (Příloha 14, Pravidel 19.2.1).
  - Nově vytvořené pracovní místo musí být vytvořeno nejpozději do 6 měsíců od data převedení dotace na účet příjemce; udržitelnost 3 roky (malý nebo střední podnik) / 5 let (velký podnik)
- Přípustné způsoby uspořádání právních vztahů k nemovitostem
  - v případě stavebních výdajů, umístění podpořených strojů, technologií a vybavení: vlastnictví, spoluvlastnictví s min. 50% spoluvlastnickým podílem, nájem, pacht, věcné břemeno, výpůjčka
- Finanční zdraví
  - u projektů, jejichž způsobilé výdaje, ze kterých je stanovena dotace, přesahují 1 000 000,- Kč (postupuje se dle Metodiky výpočtu finančního zdraví)





# Financování projektu | Nezpůsobilé výdaje

- Financování realizace projektu nejprve z vlastních zdrojů
- Hotovostní platba do výše max. 100 000,- Kč
- Bezhotovostní platba pouze prostřednictvím vlastního bankovního účtu
- Katalog stavebních prací a materiálu ÚRS PRAHA a.s., RTS, a.s. nebo Callida, s.r.o.
- Zakázka do 20 000,- Kč bez DPH: **nákup přímo** (max. do výše 100 000,- Kč bez DPH součtu těchto samostatných zakázek na projekt)
- Zakázka do 400 000,- Kč bez DPH nebo 500 000,- Kč bez DPH – **cenový marketing** (tabulka s uvedením alespoň 3 dodavatelů)
- Zakázka rovna nebo vyšší 400 000,- Kč bez DPH, resp. 500 000,- Kč bez DPH: **výběrové řízení** (žadatel postupuje dle Příručky pro zadávání veřejných zakázek)

- Pořízení použitého movitého majetku
- Nákup zvířat, jednoletých rostlin a jejich vysazování, osiv, hnojiv ...
- Daň z přidané hodnoty u plátce DPH za předpokladu, že si mohou DPH nárokovat u finančního úřadu
- Prosté nahrazení investice
- Kotle na biomasu a bioplynové stanice
- Závlahové systémy a studny včetně průzkumných vrtů
- Výdaje a zpracování produktů do včelařství, rybolovu. Akvakultury
- Obnovu a oplocení vinic a sadů
- Některé technologie pro zpracování vinných hroznů
- Nákup vozidel kategorie L a M a N
- Pořízení technologií, které slouží k výrobě elektrické energie



# F1 Investice do zemědělských podniků

Alokace na Fichi: 2 897 550,- Kč

## Oblast podpory

- hmotné a nehmotné investice v ŽV a RV
- investice do zemědělských staveb a technologií pro ŽV a RV a pro školkařskou produkci
- investice na pořízení mobilních strojů pro zemědělskou výrobu
- investice do pořízení peletovacích zařízení pro vlastní spotřebu v zemědělském podniku

Definice žadatele/příjemce: Zemědělský podnikatel

## Výše dotace

- 50 % výdajů, ze kterých je stanovena dotace (může být navýšena o 10 % pro mladé začínající zemědělce)

## Způsobilé výdaje

- Stavby, stroje a technologie v **živočišné výrobě,**
- Stavby, stroje a technologie **pro rostlinnou a školkařskou výrobu,**
- **Peletárny,** jejichž veškerá produkce bude spotřebována přímo v zemědělském podniku,
- Nákup **nemovitosti.**
  
- Podporovány budou **pouze investiční výdaje** do zemědělských podniků, **vzniklé nejdříve k datu podání Žádosti o dotaci na MAS.**

# F2 Zpracování a uvádění na trh zemědělských produktů



Alokace na Fichi: 737 633,- Kč

## Oblast podpory

- hmotné a nehmotné investice, které se týkají zpracování zemědělských produktů a jejich uvádění na trh, monitorování, skladování atd.

## Definice žadatele/příjemce

- Zemědělský podnikatel
- Výrobce potravin nebo surovin určených pro lidskou spotřebu
- Výrobce krmiv
- Jiný subjekt aktivní ve zpracování, uvádění na trh a vývoji zemědělských produktů uvedených v příloze I Smlouvy o fungování EU jako vstupní produkt.

## Výše dotace

- 35 % výdajů, ze kterých je stanovena dotace (střední podniky), (výstupní produkt nespadá pod přílohu I Smlouvy o fungování EU)
- 45 % výdajů, ze kterých je stanovena dotace (mikro a malé podniky)
- 50 % výdajů, ze kterých je stanovena dotace (výstupní produkt spadající pod přílohu I Smlouvy o fungování EU)

## Způsobilé výdaje

- pořízení strojů, nástrojů a zařízení pro zpracování zemědělských produktů, finální úpravu, balení, značení výrobků (včetně technologií souvisejících s dohledatelností produktů)
- výstavba, modernizace a rekonstrukce budov (včetně manipulačních ploch a bouracích prací nezbytně nutných pro realizaci projektu)
- investice související se skladováním zpracovávané suroviny, výrobků a druhotných surovin vznikajících při zpracování s výjimkou odpadních vod
- investice vedoucí ke zvyšování a monitorování kvality produktů
- investice související s uváděním vlastních produktů na trh včetně marketingu (např. výstavba a rekonstrukce prodejen, pojízdné prodejny, stánky, prodej ze dvora, vybavení prodejen apod.)
- pořízení užitkových vozů kategorie N1 a N2
- investice do zařízení na čištění odpadních vod ve zpracovatelském provozu
- nákup nemovitosti

# F3 Podpora nezemědělských činností

Alokace na Fichi: 4 000 000,- Kč

## Oblast podpory

- Podporovány budou investice do vybraných nezemědělských činností dle Klasifikace ekonomických činností (CZ-NACE)

## Definice žadatele/příjemce

- Podnikatelské subjekty (FO a PO) - mikropodniky a malé podniky ve venkovských oblastech, jakož i zemědělci.

## Výše dotace

- 25 % výdajů, ze kterých je stanovena dotace – velké podniky
- 35 % výdajů, ze kterých je stanovena dotace – střední podniky
- 45 % výdajů, ze kterých je stanovena dotace – malé podniky

Podpora poskytována v režimech *de minimis* nebo *blokové výjimky*

## Způsobilé výdaje

- Stavební obnova (přestavba, modernizace, statické zabezpečení) či nová výstavba provozovny, kanceláře (včetně nezbytného zázemí pro zaměstnance) či malokapacitního ubytovacího zařízení (včetně stravování a dalších budov a ploch v rámci turistické infrastruktury, sportoviště a příslušné zázemí)
- Pořízení strojů, technologií a dalšího vybavení sloužícího pro nezemědělskou činnost (nákup zařízení, užitkových vozů kategorie N1, vybavení, hardware, software) v souvislosti s projektem (včetně montáže a zkoušky před uvedením pořizovaného majetku do stavu způsobilého k užívání)
- Doplňující výdaje jako součást projektu (úprava povrchů, náklady na výstavbu odstavných a parkovacích stání, oplocení, nákup a výsadba doprovodné zeleně) – max.30%
- Nákup nemovitosti



# Důležité dokumenty



- **Pravidla 19.2.1 Pravidla pro žadatele**, kterými se stanovují podmínky pro poskytování dotace na projekty Programu rozvoje venkova na období 2014 – 2020 (platné k 5.10.2019) (<http://www.szif.cz/cs/prv2014-1921>)
- Interní postupy MAS Znojenské vinařství pro Programový rámec PRV
- Příručka pro zadávání veřejných zakázek - verze 5 (<http://www.szif.cz/cs/prv2014-verejne-zakazky>)
- Příručka pro publicitu - verze 5 (6. 8. 2019) (<https://www.szif.cz/cs/prv2014-pravidla>)
- Generátor nástrojů povinné publicity: <https://publicita.dotaceeu.cz/gen/krok1> (plakát A3 nebo informační deska u podpory do 50 tis. EUR)